



ČESKÉ VYSOKÉ UČENÍ TECHNICKÉ V PRAZE

Fakulta elektrotechnická

Katedra ekonomiky,
manažerství a humanitních věd

Ceny a tarify v plynárenství

Prices and Tariffs in gas Sector

Bakalářská práce

Studijní program: Elektrotechnika, energetika a management

Studijní obor: Elektrotechnika a management

Vedoucí práce: doc. Ing. Jiří Vašíček, CSc.

Kseniia Pecheritca
Praha
2019

I. OSOBNÍ A STUDIJNÍ ÚDAJE

Příjmení: **Pecheritca** Jméno: **Kseniia** Osobní číslo: **469912**
Fakulta/ústav: **Fakulta elektrotechnická**
Zadávající katedra/ústav: **Katedra ekonomiky, manažerství a humanitních věd**
Studijní program: **Elektrotechnika, energetika a management**
Studijní obor: **Elektrotechnika a management**

II. ÚDAJE K BAKALÁŘSKÉ PRÁCI

Název bakalářské práce:

Ceny a tarify v plynárenství

Název bakalářské práce anglicky:

Prices and Tariffs in gas Sector

Pokyny pro vypracování:

Popište současnou strukturu cen a tarifů v elektroenergetice a v plynárenství pro malé odběratele.
Ze statistických podkladů zpracujte porovnání cen za plyn pro malé odběratele.
Porovnejte strukturu cen a tarifů za elektřinu a plyn.
Na příkladu modelového zákazníka porovnejte ceny a tarify ve vybraných zemích

Seznam doporučené literatury:

Kolektiv autorů: Trh s plynem - úvod do liberalizované energetiky, AEM, Praha, 2015
Roční zpráva o trhu s plynem, Energetický regulační úřad, 2018 + cenová rozhodnutí
Eurostat - statistická data

Jméno a pracoviště vedoucí(ho) bakalářské práce:

doc. Ing. Jiří Vašíček, CSc., katedra ekonomiky, manažerství a humanitních věd FEL

Jméno a pracoviště druhé(ho) vedoucí(ho) nebo konzultanta(ky) bakalářské práce:

Datum zadání bakalářské práce: **25.01.2019** Termín odevzdání bakalářské práce: **24.05.2019**

Platnost zadání bakalářské práce: **20.09.2020**

doc. Ing. Jiří Vašíček, CSc.
podpis vedoucí(ho) práce

podpis vedoucí(ho) ústavu/katedry

prof. Ing. Pavel Ripka, CSc.
podpis děkana(ky)

III. PŘEVZETÍ ZADÁNÍ

Studentka bere na vědomí, že je povinna vypracovat bakalářskou práci samostatně, bez cizí pomoci, s výjimkou poskytnutých konzultací.
Seznam použité literatury, jiných pramenů a jmen konzultantů je třeba uvést v bakalářské práci.

Datum převzetí zadání

Podpis studentky

Prohlášení:

„Prohlašuji, že jsem bakalářskou práci vypracovala samostatně a v souladu s Metodickým pokynem o dodržování etických principů pro vypracování závěrečných prací, a že jsem uvedla všechny použité informační zdroje“.

V Praze dne 17.dubna 2019

.....

Kseniia Pecheritca

Poděkování:

Ráda bych na tomto místě poděkovala Doc. Ing. Jiřímu Vašíčkovi, CSc. za vedení moje bakalářské práce a za neocenitelné rady a návrhy při její vypracování.

Abstrakt

Tato práce se zabývá zkoumáním cen a tarifů zemního plynu v České republice a zahraničí. Na základě ceníků českých dodavatelů se vypočítávají platby za zemní plyn podle velikosti roční spotřeby modelového zákazníka. Podle spočítaných hodnot jsou porovnáváni dodavatelé zemního plynu v České republice.

Práce popisuje složení ceny zemního plynu a elektrické energie v České republice a porovnává ceny a tarify v plynárenství a elektroenergetice.

Na základě výzkumu cen a tarifů zemního plynu v Rusku, Rakousku a Bulharsku se pro každou zemi vypočítávají roční platby za plyn na základě ceníků místních dodavatelů plynu.

Na základě spočítaných a prozkoumaných údajů dochází k porovnání mezi všemi vybranými zeměmi.

Klíčová slova:

Zemní plyn, plynárenství, ceny, tarify

Abstract

This bachelor thesis deals with the examination of gas prices and tariffs in the Czech Republic and abroad. Based on the price lists of Czech suppliers, payments for natural gas are being calculated according to the size of the annual consumption of the model customer. According to the calculated values, natural gas suppliers in the Czech Republic are being compared.

The composition of the price of natural gas and electricity in the Czech Republic is being described. Prices and tariffs in gas and electricity are comparing.

Prices and tariffs for natural gas in Russia, Austria and Bulgaria are being examined. For each country, annual gas payments are calculated on the basis of price lists of local gas suppliers.

A comparison is made between all selected countries on the basis of the calculated and examined data.

Keywords:

Natural gas, gas industry, prices, tariffs

Obsah

Úvod.....	1
1 Plynárenství v České republice	1
1.1 Zemní plyn	1
1.2 Systém plynárenství v České republice.....	2
2 Současná struktura cen a tarifů v plynárenství pro malé odběratele	4
2.1 Ceny zemního plynu.....	4
2.2 Struktura ceny zemního plynu.....	5
2.3 Tarifů zemního plynu	7
3 Porovnání cen za plyn pro maloodběratele v České republice.....	8
3.1 Zákazníci kategorie „maloodběratelé“	8
3.2 Ceníky jednotlivých dodavatelů ČR.....	9
3.2.1 PPAS	9
3.2.2 E. ON.....	10
3.2.3 Bohemia Energy	10
3.2.4 ČEZ	11
3.2.5 Innogy	11
4 Porovnání dodavatelů podle charakteru spotřeby zemního plynu.....	12
4.1 Topení	12
4.2 Ohřev teplé vody	13
4.3 Vaření.....	14
5 Porovnání struktury cen a tarifů za elektřinu a zemní plyn.....	16
5.1 Složení ceny elektrické energie.....	16
5.2 Porovnání cen a tarifů mezi elektřinou a zemním plynem	17
6 Porovnání cen a tarifů v plynárenství mezi vybranými zeměmi na příkladu modelového zákazníka	19
6.1 Plynárenství v Bulharsku	19
6.1.1 Tarifní model.....	20
6.1.2 Ceny zemního plynu.....	21
6.1.3 Ceník společnosti „Overgas“, město Sofia (s DPH)	22
6.2 Trh plynárenství v Rakousku	23
6.2.1 Státní regulace plynárenství	24
6.2.2 Struktura ceny zemního plynu.....	25
6.2.3 Ceny a tarifů zemního plynu	27
6.2.4 Ceník společnosti Wien Energie, tarif Optima Standard, město Vídeň	27
6.3 Plynárenství v Rusku.....	28
6.3.1 Státní regulace trhu se zemním plynem	29

6.3.2	Tarifní systém a ceny zemního plynu.....	30
6.3.3	Struktura ceny	31
6.3.4	Ceny zemního plynu v Moskvě pro rok 2018	32
6.4	Porovnání mezi vybranými zeměmi.....	35
6.4.1	Podle struktury ceny	35
6.4.2	Podle struktury tarifů.....	37
6.4.3	Podle velikosti ročních plateb	38
	Závěr.....	
	Seznam použité literatury.....	

Úvod

Zemní plyn je jedním z nejpoužívanějších paliv v dnešní době. Můžeme ho spotřebovat jak pro energetické účely a průmysl, tak i pro běžné účely, například k vytápění domu nebo vaření. Spolu s elektřinou zemní plyn zajišťuje naše pohodlí.

Bez zemního plynu se doposud nemůže obejít dost velká část obyvatelstva nejen České republiky, ale i celého světa. Podle mého názoru je proto důležité věnovat pozornost plynárenství, zejména systému cen a tarifů plynu.

Tato bakalářská práce je věnována podrobnému studiu zemního plynu z ekonomického pohledu.

V první kapitole se popisuje systém plynárenství v České republice v současné době. Vymenují se takové pojmy jako distributor a dodavatel. Současné jsou také uváděny statistické údaje českého plynárenství.

Druhá kapitola mé práce je věnována popisu současné struktury cen a tarifů v plynárenství České republiky. Předmětem mého zkoumání je cena zemního plynu, její jednotlivé složky a způsob přepočtu spotřeby paliva naměřené v m³ na kWh. Popisuje se také struktura ceny, zejména dělení na regulovanou a neregulovanou složku a také fixní a variabilní náklady. V poslední části této kapitoly jsou popsány tarify zemního plynu České republiky.

V další kapitole bakalářské práce jsou porovnávány ceny zemního plynu mezi dodavateli v České republice v rámci ceníků plynu pěti největších dodavatelů zemního plynu na území ČR. Pro čtyři účely spotřeby paliva – vaření, ohřev vody, topení a topení s velkou spotřebou – jsou vypočteny velikosti ročních plateb za zemní plyn od každé z vybraných plynárenských společností.

Čtvrtá kapitola je věnována porovnání mezi zvolenými společnostmi podle charakteru spotřeby zemního plynu. Porovnání je provedeno na základě velikostí ročních plateb za plyn se znázorněním podílu regulované a neregulované složky na celkové ceně.

V páté kapitole se porovnávají složení ceny elektrické energie a zemního plynu. Na začátku je popsána struktura ceny elektřiny v České republice včetně rozdělení na regulovanou a neregulovanou složku. Dále dojde podle jednotlivých položek ceny k porovnání elektrické energie a plynu. Zkoumá se vliv státu na regulaci cen.

Poslední kapitola mé bakalářské práce je věnována srovnání struktur cen a tarifů mezi Českou republikou, Ruskem, Rakouskem a Bulharskem. U každé vybrané země se popisuje struktura plynárenství, tarifní systém a složení ceny zemního plynu. Samotné porovnání je provedeno na základě těchto údajů a také podle výší ročních plateb za zemní plyn pro různé velikosti spotřeby.

Celá tato bakalářská práce slouží k pochopení základů tvorby cen a tarifů zemního plynu nejen v České republice, ale i v ostatních zemích.

1 Plynárenství v České republice

1.1 Zemní plyn

Zemní plyn je přírodní hořlavý plyn využívaný jako významné plynné fosilní palivo. Jeho hlavní složkou je methan.

Dle výskytu se dělí na dva druhy – naftový a karbonský. Naftový zemní plyn je plyn, vyskytující se společně s ropou. Jak už označení druhého druhu napovídá, karbonský zemní plyn se vyskytuje v uhelných ložiscích.

Zemní plyn je považován za ekologické palivo. A to díky tomu, že má v porovnání s ostatními fosilními palivy při spalování nejmenší podíl CO₂ na jednotku uvolněné energie.

Zemní plyn je bezbarvý, sám o sobě nezapáchající, hořlavý plyn. Je nejedovatý, nedýchatelný a lehčí než vzduch.

V současné době se zemní plyn využívá jako primární zdroj energie a také jako surovina pro chemický a palivový průmysl.

1.2 Systém plynárenství v České republice

V České republice je plynárenská soustava tvořena plynovody, předávacími stanicemi, kompresními stanicemi, regulačními stanicemi a zařízeními určenými k úpravě a čištění plynu. Pro účely zásobování spotřebitelů v ČR je plyn odebírán z tranzitních plynovodů, které dále pokračují do dalších států. Plynárenskou soustavu v ČR provozuje výhradně společnost NET4GAS. Ta dopravuje plyn pomocí plynovodů z Ruska a Norska do distribučních systémů regionálních distributorů.



Obrázek 1.1 Přepravní soustava společnosti NET4GAS. Zdroj [11]

Podle [12]: „*Provozovatel distribuční soustavy (distributor) je určen podle vymezeného území. Jedná se o účastníka trhu, který zajišťuje dopravu elektřiny/plynu ke konečnému zákazníkovi.*“ **Distributor** je společnost, která nemá s obchodem nic společného. Stará se však o plynové potrubí, zajišťuje odečty stavu měřidla, řeší poruchy a havárie.

Naopak **dodavatel** plynu anebo obchodník je společnost, která obchoduje s energií, jinak řečeno nakupuje plyn a prodává koncovým zákazníkům. Někteří odběratelé čerpají plyn přímo z vysokotlakých plynovodů. Do domácností je přiváděn plyn nízkotlakým potrubím s vnitřním průměrem maximálně 0,08 m.

V České republice v roce 2017 spotřebovala kategorie zákazníků „maloodběratelé“ 15% celkového množství spotřebovaného plynu. Téměř 50 % množství spotřebovávají zákazníci z kategorie „velkoodběratelé“.

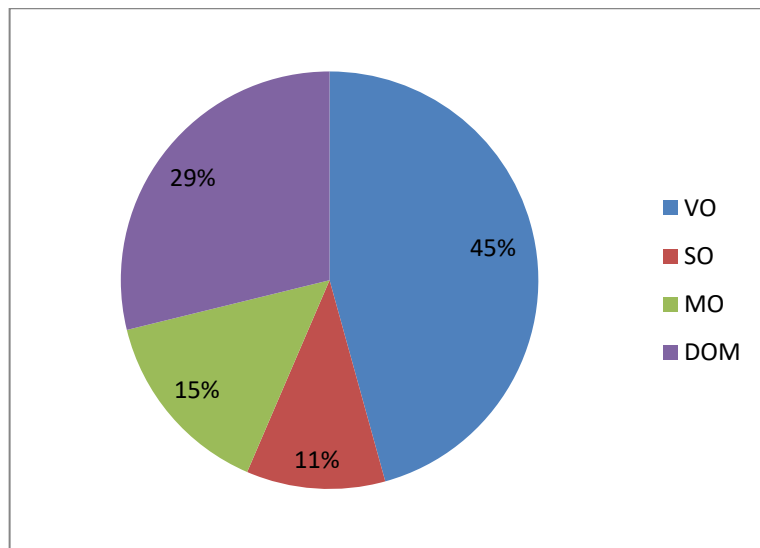
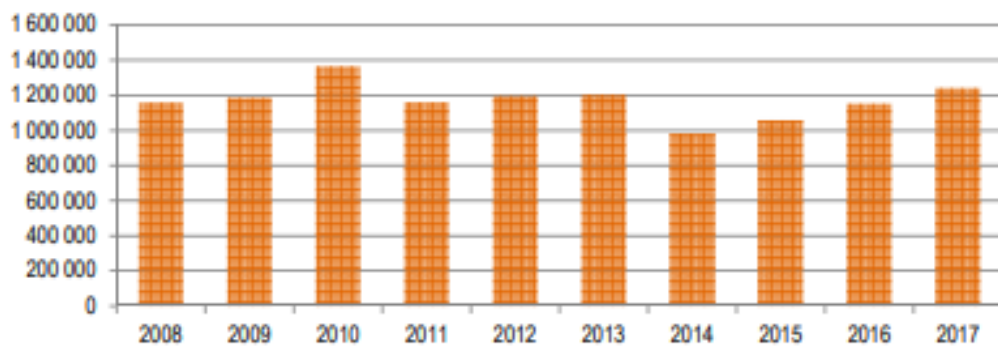


Diagram 1.1 Podíl zákazníků na spotřebě plynu v roce 2017 v ČR. Zdroj [13], vlastní tvorba

Celková roční spotřeba plynu maloodběrateli se během let v podstatě neměnila. Od roku 2008 do roku 2017 činila průměrná roční spotřeba 1,2 mil. m³ zemního plynu.



Graf 1.1 Spotřeba zemního plynu podle kategorie MO v posledních 10 letech (tis m³). Zdroj [13], vlastní tvorba

2 Současná struktura cen a tarifů v plynárenství pro malé odběratele

2.1 Ceny zemního plynu

Pojem zemní plyn zahrnuje zemní plyn a jiná plynná paliva smíšená se zemním plynem v přepravní a distribuční síti, jako je například bioplyn. Ostatní plynná paliva distribuovaná prostřednictvím zvláštních sítí, aniž by byla smísená se zemním plynem (např. energoplyn, koksárenský plyn, vysokopecní plyn a bioplyn), zahrnuta nejsou.

Za ceny se považují ceny účtované zákazníkům v domácnostech a konečným zákazníkům mimo domácnosti, kteří nakupují zemní plyn distribuovaný prostřednictvím sítí pro vlastní potřebu.

Cena zemního plynu pro konečného spotřebitele podle spotřebitelského pásma je součtem tří hlavních složek:

- složky energie a dodávky – nepodléhají regulaci ERÚ
- síťové složky (přeprava a distribuce) – jsou regulovány ERÚ
- složky zahrnující daně a poplatky – jsou stanoveny zákonem anebo regulovány ERÚ

Složka	Popis
Energie a dodávka	Tato složka zahrnuje komoditní cenu zemního plynu zaplacenou dodavatelem nebo cenu zemního plynu v místě vstupu do přepravní soustavy, včetně případných nákladů odběratele (nákladů na skladování a nákladů spojených s prodejem zemního plynu konečným spotřebitelům).
Síť	Cena sítě zahrnuje tyto náklady odběratele: sazby za přepravu a distribuci, ztráty při přepravě a distribuci, síťové náklady, náklady na poprodejní služby, náklady na systémové služby a náklady na pronájem měřidla a měřicí náklady.
Daně a poplatky	<ol style="list-style-type: none">1. Daň z přidané hodnoty ve smyslu směrnice 2006/112/ES2. Daň ze zemního plynu podle zákona č. 261/2007 Sb. Daň se týká všech právnických a podnikajících fyzických osob, ať už dodavatelů nebo konečných spotřebitelů. Kategorie zákazníků „domácnost“ je od placení daně osvobozená.

Tabulka 2.1 Struktura ceny zemního plynu. Zdroj [10], vlastní tvorba

Ceny zemního plynu jsou uváděny v Kč za kWh (kilowatthodina).

Spotřeba se měří v m³ (metr krychlový), ale při fakturaci je přepočtena na kWh.

Rovnice přepočtu:

$$\text{Spotřeba v kWh} = \text{spotřeba v m}^3 \cdot \text{koeficient přepočtu} \cdot \text{spalné teplo}$$

- **Koeficient přepočtu** je technická konstanta; závisí na nadmořské výšce, atmosférickém tlaku a umístění plynoměru (vně nebo uvnitř budovy)
- **Spalné teplo** je takové množství tepla, které se uvolní dokonalým spálením jednotkového množství paliva.

2.2 Struktura ceny zemního plynu

Zásadním dělením celkové ceny dodávky plynu je členění na část regulovanou ERÚ a část neregulovanou, kterou stanovuje obchodník s plynem, dodávající plyn do konkrétního odběrného místa.

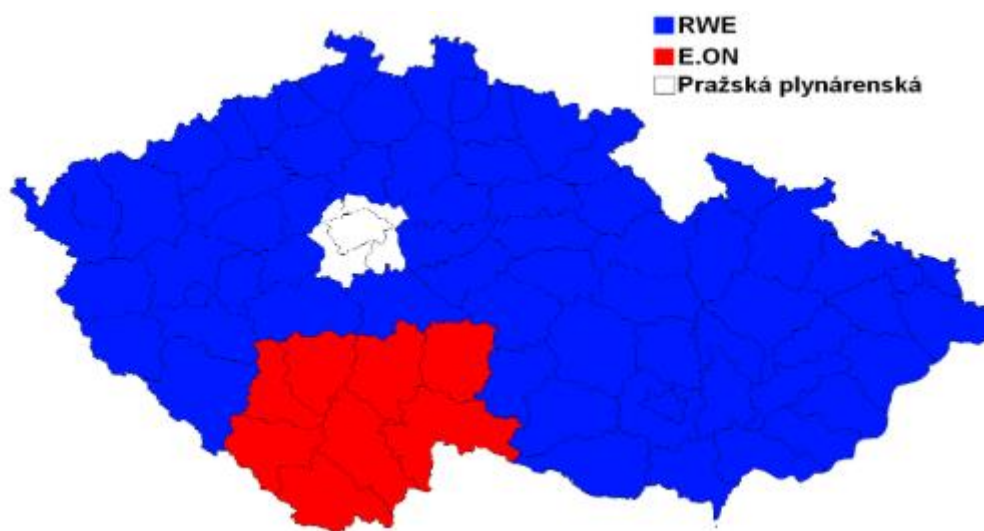
Regulovanými složkami ceny, které stanovuje Energetický regulační úřad vždy ke konci kalendářního roku na období jednoho roku, podle [14] jsou:

- cena za přepravu plynu,
- cena za distribuci plynu,
- cena za služby operátora trhu.

Jelikož veškerý spotřebovaný plyn v ČR dovážíme ze zahraničí, je třeba zajistit dopravu hořlavé látky na území ČR, její dočasné uskladnění a následnou přepravu do vstupních míst dílčích distribučních soustav. Cena za přepravu, stanovená českým Energetickým regulačním úřadem, pokrývá právě tyto náklady a také regulovaný zisk.

Cena za distribuci obsahuje náklady na dopravu plynu plynovodem z předávacích stanic až do odběrného místa. Navzdory liberalizaci trhu konkurence ve sféře distribuce zemního plynu prakticky neexistuje, protože ČR disponuje pouze jedním systémem potrubí. Je třeba dodat, že v současné době nepadá v úvahu možnost realizovat druhý systém potrubí. Proto jsou ceny za přepravu a distribuci regulovány. Zákazník si nemůže zvolit, ke které distribuční soustavě bude připojen. Tato skutečnost vyplývá z polohy jeho odběrného místa ve vztahu k distribuční síti.

Od roku 2014 působí na území České republiky tři distribuční společnosti: RWE, E.ON a Pražská plynárenská.



Obrázek 2.1 Distribuční oblasti zemního plynu. Zdroj [2]

Cena za distribuci zemního plynu se skládá ze dvou složek: fixní a variabilní. **Fixní složka** zahrnuje měsíční poplatek, jehož výše nezáleží na odebraném množství plynu. Platí se dokonce i v měsících s nulovou spotřebou plynu. Výše **variabilní složky** odpovídá odebranému množství kWh.

Prostřednictvím regulovaných cen za přepravu a distribuci platí zákazník pouze za poskytnutou službu – transport plynu potrubním systémem plynovodů, nikoliv za samotný plyn.

OTE, a.s. (Operátor trhu s energiemi) je akciová společnost založená a vlastněná minimálně ze 67 % státem. Společnost OTE, a.s. se zabývá organizováním obchodování se zemním plynem mezi obchodníky s plynem. Mezi její činnosti také patří například schvalování přechodu zákazníků od jednoho dodavatele plynu k jinému nebo vydávání měsíčních a ročních statistik, týkajících se trhu se zemním plynem.

Všichni zákazníci, kteří spotřebovávají plyn, hradí tzv. pevnou cenu za zúčtování operátorem trhu. Tato cena za zúčtování obsahuje navíc od roku 2012 poplatek na činnost Energetického regulačního úřadu v souladu s § 17d odst. (7) zákona č. 458/2000 Sb., (energetického zákona) ve znění pozdějších předpisů.

Neregulovanými složkami ceny, které určuje dodavatel plynu, jsou:

- cena za odebraný plyn (komoditu),
- cena za obchod, za strukturování (flexibilitu dodávky) a další poplatky stanovené dodavatelem plynu.

Tyto ceny určuje dodavatel plynu a může je kdykoliv v průběhu roku měnit. Výše neregulovaných složek ceny je určována tržním mechanismem a dodavatel ji stanoví v rámci vlastní obchodní strategie. Jelikož dodavatelé zemního plynu „bojují“ o zákazníky, cena komodity je dána konkurencí na trhu. Volba vhodného dodavatele plynu je závislá pouze na vůli zákazníka.

Neregulované ceny můžeme také rozdělit na složku variabilní a fixní. Fixní složku tvoří cena za obchod a variabilní složku cena za komoditu. Komoditní složka ceny závisí na výši ročního odběru plynu a udávaná v Kč/MWh.

Do konečné celkové ceny zemního plynu se také započítává daň ze zemního plynu a daň z přidané hodnoty, která se vztahuje na všechny předchozí položky ceny.

Daň z plynu je také variabilní složkou celkových nákladů na energii a není regulována ERÚ, ale její výši neurčuje dodavatel plynu, ta je stanovena zákonem.

2.3 Tarify zemního plynu

Naprostá většina dodavatelů plynu nabízí v ceníku jen jeden tarif plynu. Nicméně u některých dodavatelů si již můžete vybrat i ze speciálních, obvykle časově omezených nabídek na garantovanou (fixovanou) cenu plynu po určité období.

Tarify se mohou lišit například podle těchto položek:

- Typ smlouvy (na dobu neurčitou nebo určitou)

Odstoupení od smlouvy může být náročné. Pokud zákazník uzavřel smlouvu na dobu neurčitou, může přejít k novému dodavateli zdarma. Standardní výpovědní doba je v tomto případě 3 měsíce. Zákazníci, kteří chtějí odstoupit od smlouvy na dobu určitou předčasně, budou muset zaplatit smluvní pokutu.

Výše poplatků za předčasné ukončení smlouvy o dodávce energií u vybraných dodavatelů	
Pražská plynárenská	3 000 Kč
ČEZ	až 10 000 Kč
Bohemia Energy	6 050 Kč
E.ON	5 500 Kč

Tabulka 2.2 Výše poplatků za předčasné ukončení smlouvy o dodávce energií u vybraných dodavatelů. Zdroj [29], vlastní tvorba

- Omezenost nabídky na určitou skupinu zákazníků

Ceníky mohou být určeny pouze pro potřeby určité skupiny zákazníků (omezení je na věk, zaměstnavatele, členství v zájmové organizaci atp.).

- Druhy spotřeby (spotřeba na vaření, ohřev teplé vody a vytápění)
- Velikost roční spotřeby energie

3 Porovnání cen za plyn pro maloodběratele v České republice

3.1 Zákazníci kategorie „maloodběratel“

Odběratelé plynu jsou rozděleni do čtyř kategorií: domácnost, maloodběr, střední odběr a velkoodběr. Hranice mezi odběratelskými kategoriemi jsou definovány v plynárenství především velikostí spotřeby, ale také účelem použití zemního plynu.

Porovnání je zaměřeno na pražské zákazníky v kategorii maloodběratelů. Pojmem maloodběratel se rozumí konečný zákazník, který není velkoodběratelem, středním odběratelem ani domácností. Do kategorie maloodběratel jsou zařazeny fyzické osoby, jimž je dodáván plyn pro podnikatelské účely, nebo právnické osoby. Jejich roční odběr nesmí převýšit 630 MWh.

Maloodběratelé individuální nabídky očekávat nemohou, mají na výběr pouze ze standardizovaných ceníků zveřejněných na webových stránkách dodavatelů. Vyúčtování nedoplatku nebo přeplatku navíc dostávají pouze jednou za rok.

Porovnání cen je provedeno na základě stejného tarifu „Standard“ pro čtyři druhy spotřeby energie: vaření, ohřev vody, topení a topení s větším odběrem energie.

Typický roční odběr plynu pro kategorii zákazníků „domácnost“ a „maloodběratel“ je uveden v tabulce:

Druh spotřeby	Velikost roční spotřeby MWh
Vaření	do 1,89
Ohřev vody	od 1,89 do 7,56
Topení	od 7,56 do 63,00
Topení ++	od 63,00 do 630,00

Tabulka 3.1 Roční spotřeba plynu v závislosti na charakteru spotřeby. Zdroj [1], vlastní tvorba

3.2 Ceníky jednotlivých dodavatelů ČR

Cílem této části bakalářské práce je porovnat pět největších dodavatelů zemního plynu v České republice, kterými jsou: Pražská plynárenská a.s., E.ON, Bohemia Energy, ČEZ a Innogy.

3.2.1 PPAS

Společnost Pražská plynárenská patří dlouhodobě mezi nejvýznamnější tuzemské dodavatele energií. Z tabulky vyplývá, že čím větší množství energií zákazník spotřebovává, tím menší průměrnou cenu za distribuci a komoditní složku ceny plynu zaplatí.

Charakter odběru	Roční odběr	Regulovaná složka		Neregulovaná složka		Pevná cena za zúčtování	Celková platba
		Pevná cena za distribuci	Stálý měsíční plat	Komoditní složka ceny	Stálý měsíční plat		
	MWh/rok	Kč/MWh	Kč/měsíc	Kč/MWh	Kč/měsíc	Kč/MWh	Kč/rok
Vaření	1,89	472,36	75,08	1181,19	60,50	2,49	4756,876
Ohřev vody	7,56	279,81	105,40	1118,97	72,56	2,49	12729,12
Topení	25,00	189,89	238,82	1013,00	133,10	2,49	34597,54
Topení ++	63,00	179,55	277,59	1013,00	145,20	2,49	80361,00

Tabulka 3.2 Sazby za plyn pro maloodběratele, kterým dodává plyn Pražská plynárenská a.s. Ceny jsou platné od 1. 1. 2018. Zdroj [3], vlastní tvorba

Kategorie „Topení“ a „Topení ++“ zahrnují spotřebu na vaření, ohřev vody a vytápění bytové jednotky.

Podle [3]: „Celková cena za roční dodávku zemního plynu pro zákazníky s ročním odběrem nad 63 MWh se vypočítá jako součet ‘ceny za odebrané roční množství ZP’ a ‘ceny za kapacitu’, kdy ... ‘cena za kapacitu’ se vypočte jako součin ‘roční kapacity’ a součtu cen za kapacitu, přičemž ‘roční kapacita’ se vypočte jako podíl přepočtené roční spotřeby dle Přílohy č. 15 část B. bod 3. k vyhl. 349/2015 Sb. o pravidlech trhu s plynem v platném znění (údaj naleznete ve svém vyúčtování) v tisících m³ a hodnoty 115 (hodnota stanovená Cenovým rozhodnutím Energetického regulačního úřadu v platném znění).“

3.2.2 E. ON

Skupina E.ON je tradičním partnerem české energetiky. Je jedním z největších dodavatelů energie na tuzemském trhu. Z tabulky vyplývá, že čím větší množství energií zákazník spotřebovává, tím v průměru méně za distribuci a komoditní složku ceny plynu zaplatí. To platí s výjimkou spotřeby od 63 MWh/rok.

Charakter odběru	Roční odběr	Regulovaná složka		Neregulovaná složka		Pevná cena za zúčtování	Celková platba
		Pevná cena za distribuci	Stálý měsíční plat	Komoditní složka ceny	Stálý měsíční plat		
	MWh/rok	Kč/MWh	Kč/měsíc	Kč/MWh	Kč/měsíc	Kč/MWh	Kč/rok
Vaření	1,89	472,36	75,08	1277,76	30,25	2,49	4571,687
Ohřev vody	7,56	279,81	105,40	1078,11	64,13	2,49	12300,24
Topení	25,00	189,89	238,82	979,62	171,82	2,49	34165,43
Topení ++	63,00	179,55	277,59	979,62	324,28	2,49	80250,15

Tabulka 3.3 Sazby za plyn pro maloodběratele, kterým dodává plyn společnost E. ON.
Ceny jsou platné od 1. 1. 2018. Zdroj [4], vlastní tvorba

3.2.3 Bohemia Energy

Společnost Bohemia Energy je dnes v segmentu domácností a malých až středních firem největším alternativním dodavatelem elektřiny a plynu v České republice. Z tabulky vyplývá, že čím větší množství energií zákazník spotřebovává, tím menší průměrnou cenu za distribuci a komoditní složku ceny plynu zaplatí.

Charakter odběru	Roční odběr	Regulovaná složka		Neregulovaná složka		Pevná cena za zúčtování	Celková platba
		Pevná cena za distribuci	Stálý měsíční plat	Komoditní složka ceny	Stálý měsíční plat		
	MWh/rok	Kč/MWh	Kč/měsíc	Kč/MWh	Kč/měsíc	Kč/MWh	Kč/rok
Vaření	1,89	480,31	75,36	1516,13	60,50	2,49	5408,298
Ohřev vody	7,56	286,61	105,84	1254,77	72,60	2,49	13812,94
Topení	25,00	195,74	239,89	1009,14	133,10	2,49	34660,13
Topení ++	63,00	185,19	278,86	1009,14	145,20	2,49	80488,38

Tabulka 3.4 Sazby za plyn pro maloodběratele, kterým dodává plyn společnost Bohemia Energy.
Ceny jsou platné od 1. 1. 2019. Zdroj [5], vlastní tvorba.

3.2.4 ČEZ

Skupina ČEZ je energetickým koncernem působícím v řadě zemí střední a jihovýchodní Evropy a Turecku s centrálou v České republice. Hlavní předmět podnikání koncernu tvoří výroba, distribuce, obchod a prodej v oblasti elektřiny a tepla, obchod a prodej v oblasti zemního plynu a těžba uhlí. Z tabulky vyplývá, že čím větší množství energií zákazník spotřebovává, tím jsou jeho průměrné náklady na distribuční složku ceny menší.

Charakter odběru	Roční odběr	Regulovaná složka		Neregulovaná složka		Pevná cena za zúčtování	Celková platba
		Pevná cena za distribuci	Stálý měsíční plat	Komoditní složka ceny	Stálý měsíční plat		
	MWh/rok	Kč/MWh	Kč/měsíc	Kč/MWh	Kč/měsíc	Kč/MWh	Kč/rok
Vaření	1,89	482,79	75,36	1028,50	35,09	2,49	4186,444
Ohřev vody	7,56	289,09	105,84	1028,50	59,29	2,49	11961,36
Topení	25,00	198,22	239,89	1028,50	131,89	2,49	35191,61
Topení ++	63,00	187,67	278,86	1028,50	131,89	2,49	81704,58

Tabulka 3.5 Sazby za plyn pro malooběratele, kterým dodává plyn skupina ČEZ. Ceny jsou platné od 1. 1. 2019 Zdroj [6], vlastní tvorba.

3.2.5 Innogy

Společnost Innogy je lídrem mezi dodavateli zemního plynu pro domácnosti a firmy v České republice. Vedle dodávek, distribuce a skladování plynu vyrábí teplo a prodává elektřinu. Z tabulky vyplývá, že čím větší množství energií zákazník spotřebovává, tím méně za distribuční a komoditní složku ceny zaplatí.

Charakter odběru	Roční odběr	Regulovaná složka		Neregulovaná složka		Pevná cena za zúčtování	Celková platba
		Pevná cena za distribuci	Stálý měsíční plat	Komoditní složka ceny	Stálý měsíční plat		
	MWh/rok	Kč/MWh	Kč/měsíc	Kč/MWh	Kč/měsíc	Kč/MWh	Kč/rok
Vaření	1,89	478,8	74,736	1398	22,8	2,49	4722,29
Ohřev vody	7,56	286,704	104,964	1112,4	34,8	2,49	12273,22
Topení	25,00	196,584	237,912	1076,4	127,44	2,49	36271,07
Topení ++	63,00	186,12	276,552	1076,4	127,44	2,49	84543,53

Tabulka 3.6 Sazby za plyn pro malooběratele, kterým dodává plyn společnost Innogy. Ceny jsou platné od 22. 1. 2019. Zdroj [7], vlastní tvorba

4 Porovnání dodavatelů podle charakteru spotřeby zemního plynu

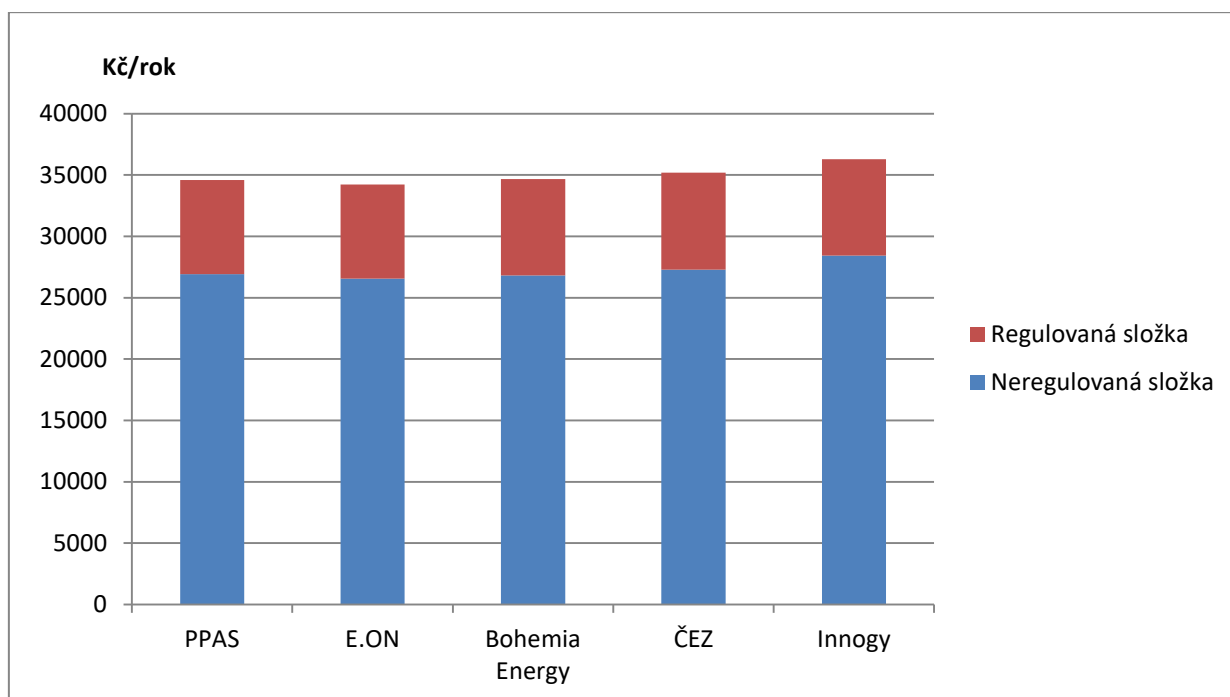
4.1 Topení

V tabulce 4.1 jsou vypočteny roční platby za jednotlivé složky ceny zemního plynu. Dále jsou uvedeny celkové roční platby za plyn pro každého dodavatele. Výpočty byly provedeny na základě roční spotřeby plynu za účelem vytápění – 25 MWh/rok.

Topení 25 MWh/r		PPAS	E.ON	Bohemia Energy	ČEZ	Innogy
Neregulovaná složka	Kč	26922,20	26552,30	26825,70	27295,20	28439,28
Regulovaná složka		7675,34	7675,34	7834,43	7896,43	7831,794
Roční platba		34597,50	34227,70	34660,10	35191,60	36271,07

Tabulka 4.1 Roční platby za plyn pro maloobdávatele podle velikosti spotřeby. Vlastní tvorba

Následující graf 4.1 znázorňuje podíl roční platby za regulovanou a neregulovanou složku ceny na celkové roční platbě pro každého dodavatele zemního plynu.



Graf 4.1 Podíl regulované a neregulované složky na celkové roční platbě za plyn. Vlastní tvorba

Je vidět, že zákazník zaplatí při roční spotřebě energie na topení skoro stejné částky, pokud mu zemní plyn bude dodáván společnostmi PPAS nebo Bohemia Energy. Oproti tomu nejmenší platbu mu nabídne společnost E.ON.

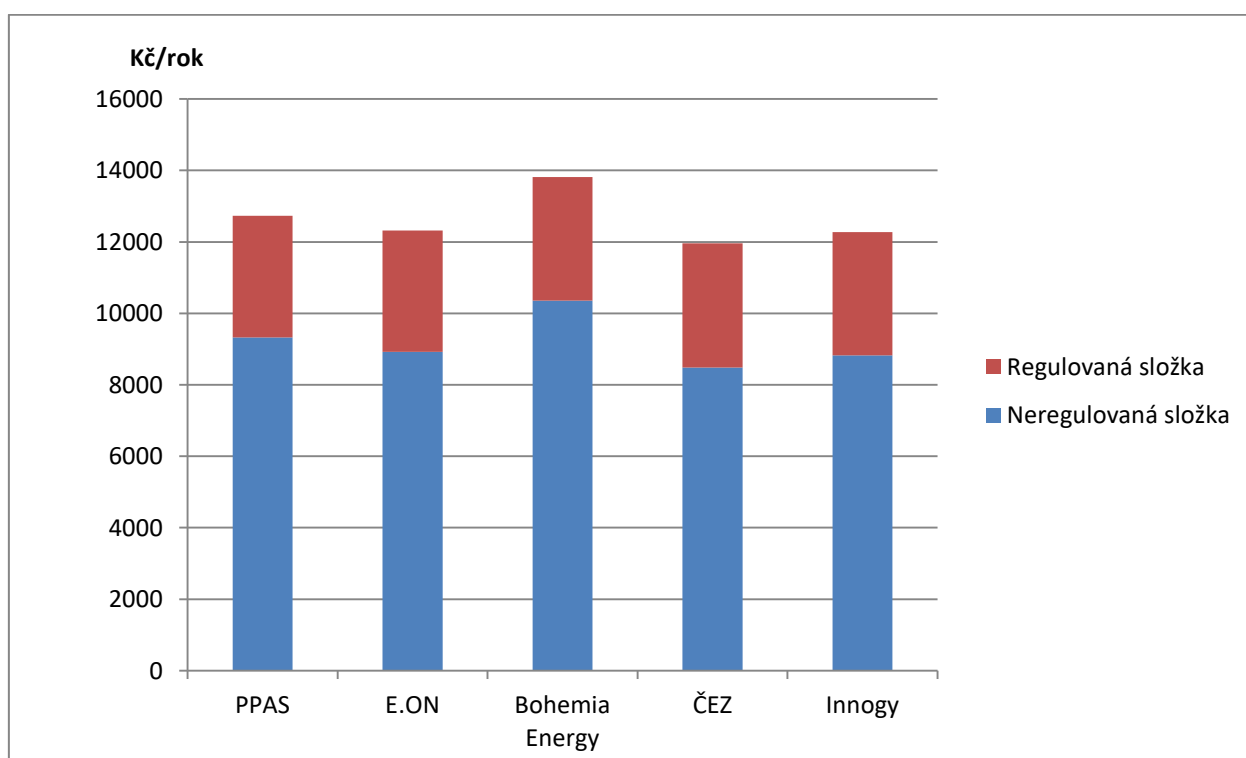
4.2 Ohřev teplé vody

V tabulce 4.2 jsou vypočteny roční platby za jednotlivé složky ceny zemního plynu. Dále jsou uvedeny celkové roční platby za plyn pro každého dodavatele. Výpočty byly provedeny na základě roční spotřeby plynu za účelem ohřevu vody – 7,56 MWh/rok.

Ohřev vody 7,56 MWh/r		PPAS	E.ON	Bohemia Energy	ČEZ	Innogy
Neregulovaná složka	Kč	9330,13	8920,07	10357,30	8486,94	8827,34
Regulovaná složka		3398,99	3398,99	3455,68	3474,42	3445,87
Roční platba		12729,10	12319,10	13812,90	11961,40	12273,20

Tabulka 4.2 Roční platby za plyn pro maloobdobě podle velikosti spotřeby. Vlastní tvorba

Následující graf 4.2 znázorňuje podíl roční platby za regulovanou a neregulovanou složku ceny na celkové roční platbě pro každého dodavatele zemního plynu.



Graf 4.2 Podíl regulované a neregulované složky na celkové roční platbě za plyn. Vlastní tvorba

Při využití zemního plynu za účelem ohřevu vody k velkému rozdílu mezi dodavateli nedochází. Společnosti Pražská Plynárenská a.s., E ON a Innogy se podle ročních plateb mezi sebou liší maximálně o 6,5 %. Největší částku zaplatí zákazník, pokud využije služby společnosti Bohemia Energy. Roční platba za zemní plyn od skupiny ČEZ je nejmenší platbou ze všech.

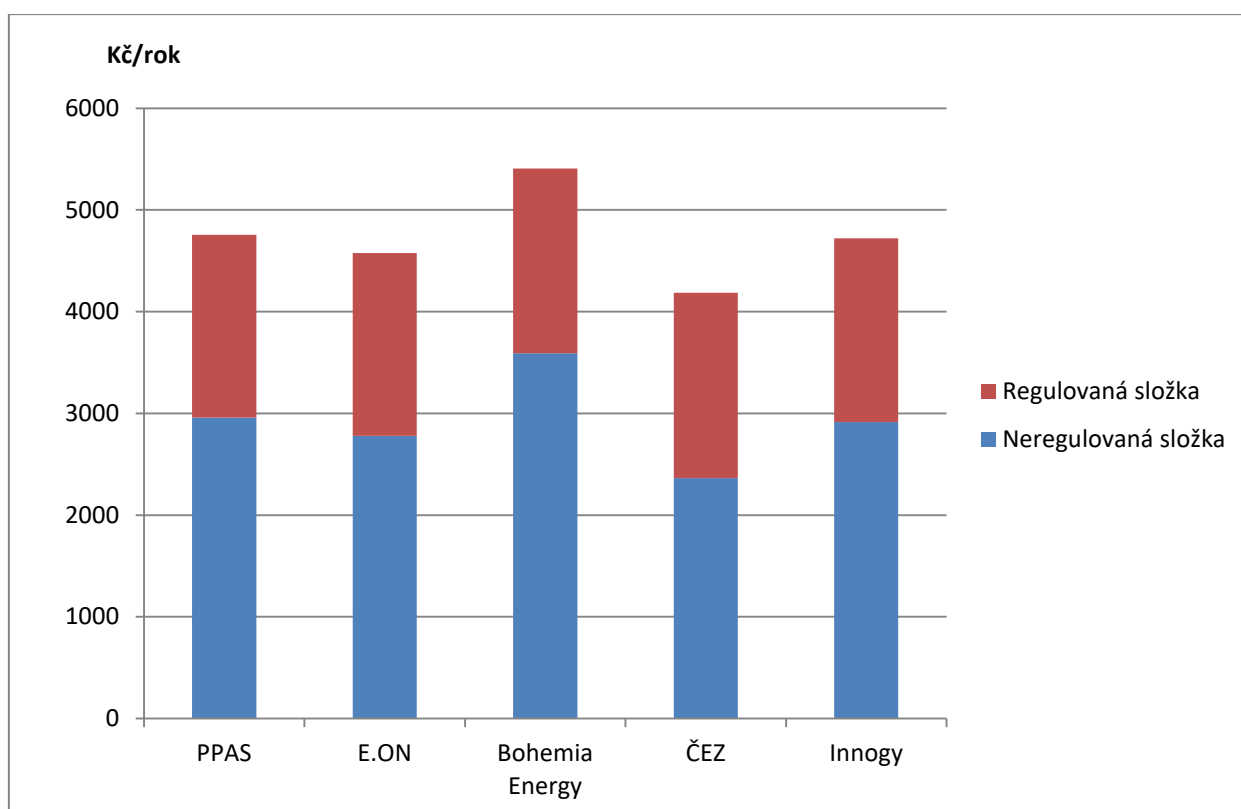
4.3 Vaření

V tabulce 4.3 jsou vypočteny roční platby za jednotlivé složky ceny zemního plynu. Dále jsou uvedeny celkové roční platby za plyn pro každého dodavatele. Výpočty byly provedeny na základě roční spotřeby plynu za účelem vaření – 1,89 MWh/rok.

Vaření 1,89 MWh/r		PPAS	E.ON	Bohemia Energy	ČEZ	Innogy
Neregulovaná složka	Kč	2958,45	2777,97	3591,49	2364,95	2915,82
Regulovaná složka		1798,43	1798,43	1816,81	1821,50	1806,47
Roční platba		4756,88	4576,39	5408,30	4186,44	4722,29

Tabulka 4.3 Roční platby za plyn pro malooběratele podle velikosti spotřeby. Vlastní tvorba

Následující graf 5.3 znázorňuje podíl roční platby za regulovanou a neregulovanou složku ceny na celkové roční platbě pro každého dodavatele zemního plynu.



Graf 4.3 Podíl regulované a neregulované složky na celkové roční platbě za plyn. Vlastní tvorba

Můžeme si všimnout, že za spotřebu zemního plynu pro vaření zákazník zaplatí ročně největší částku, využívá-li služeb společnosti Bohemia Energy. Společnosti Pražská plynárenská a.s., E.ON a Innogy se podle velikosti ročních plateb příliš neodlišují.

Grafy ukazují, že výsledná roční platba za zemní plyn se většinou liší podle položky neregulovaných nákladů.

Je také patrné, že pro různé spotřeby se nejlépe hodí různé dodavatele. Podle výše uvedených grafů však můžeme říct, že společnost ČEZ má nejvýhodnější nabídky plynu pro zákazníky, a to pro každý účel spotřeby plynu: topení, vaření a ohřev vody.

Samozřejmě je to, že porovnání vybraných dodavatelů se provádělo jenom podle jednoho standardního tarifu, tím pádem nemůžeme jednoznačně určit nejlepší firmu na trhu plynárenství. Musíme si uvědomit, že výběr dodavatele nezáleží jen na nejnižší ceně, ale také na distribučním území, roční spotřebě a tarifu.

5 Porovnání struktury cen a tarifů za elektřinu a zemní plyn

5.1 Složení ceny elektrické energie

Cena elektrické energie se stejně jako cena zemního plynu skládá ze dvou základních částí: neregulované (tržní ceny stanovené dodavatelem v rámci jeho obchodní strategie) a regulované složky (stanovené státem a státními orgány).

Regulovanými složkami ceny elektřiny jsou cena za distribuci a přenos a cena za související služby.

Cena za distribuci elektřiny zahrnuje:

- měsíční plat za příkon,
- cenu za distribuované množství elektřiny.

Tyto položky slouží ke krytí nákladů na udržování a rozvoj distribuční soustavy, nákladů na ztráty v distribuci elektřiny a nákladů spojených s měřením spotřeby. Obě položky určuje Energetický regulační úřad.

Měsíční plat za příkon je poplatek za rezervaci určitého množství energie pro každé odběrné místo, i když nakonec zůstane nevyužito. V daném případě platíme měsíční paušál, který není závislý na množství odebrané energie, ale na charakteristice jističe.

Cena za distribuované množství elektřiny je variabilní složkou ceny (Kč/MWh). Je závislá na skutečném odběru elektřiny zákazníkem. Tato cena zahrnuje jak cenu za distribuci, tak cenu za přenos elektřiny. Distributor odvede část peněz provozovateli přenosové soustavy (ČEPS).

Položka „související služby“ zahrnuje ceny za:

- systémové služby,
- činnost zúčtování OTE,
- podporu výkupu elektřiny z OZE, KVET a DZ.

Tyto položky jsou u všech obchodníků s elektřinou stejné, jejich výši určuje Energetický regulační úřad cenovým rozhodnutím vždy v listopadu na následující rok.

Součástí celkové ceny elektřiny jsou také daně. Podle směrnice Rady 2003/96/ES o zdanění energetických produktů a elektřiny, ve znění směrnice Rady 2004/74/ES je Česká republika povinna zavést daň z elektřiny, ke které se připojuje také daň z přidané hodnoty.

- Daň z přidané hodnoty. Stejně jako každé jiné zboží či služba i elektřina je zatížena daní z přidané hodnoty (DPH), jejíž základní sazba činí 21%.
- Daň ze spotřeby elektřiny je stanovena státem v souvislosti se znečištěním životního prostředí, které výroba elektřiny vyvolává. Proto při spotřebě „zelené“ energie (energie z obnovitelných zdrojů) je tato položka z účtování vynechána. V opačném případě jde o 28 Kč/MWh.

5.2 Porovnání cen a tarifů mezi elektřinou a zemním plynem

Zajímavou otázkou je rozdíl v systému tarifů a struktuře cen dvou největších zdrojů energie na trhu – elektřiny a plynu. Stává se, že zákazník se nemůže zorientovat ve velkém množství informací a nabídek, které jsou k dispozici na webových stránkách různých dodavatelů.

Následující tabulka znázorňuje, ve kterých položkách se liší anebo shoduje cenová struktura elektřiny a zemního plynu.

	Elektřina	Plyn
Regulované složky	Distribuce a přenos elektřiny Systémové služby POZE	Cena za přepravu Cena za distribuci Cena za služby operátora trhu
Neregulované složky	Cena komodity Pevný měsíční poplatek	Sazba za komoditu Stálý měsíční plat
Daně	Daň z elektřiny se vztahuje na množství dodané elektřiny. K výsledné ceně se přičítá daň z přidané hodnoty.	Daň ze zemního plynu je vztažena na množství dodaného plynu. Sazba daně ze zemního plynu závisí na účelech, ke kterým je plyn používán. <i>Podle [9]: „Pokud je veškerý nakupovaný zemní plyn používán k výrobě tepla bez ohledu na způsob spotřeby tepla, zemní plyn bude automaticky fakturován se sazbou daně 30,60 Kč/MWh.“</i> K výsledné ceně se přičítá daň z přidané hodnoty.

Tabulka 5.1 Porovnání struktury ceny elektřiny a plynu. Vlastní tvorba.

Můžeme tedy říct, že struktury ceny elektřiny a plynu se významně neliší. V obou případech je cena tvořena regulovanou a neregulovanou složkou. Každá z těchto složek zahrnuje jak variabilní, tak fixní náklady.

Fixní regulovanou složkou ceny plynu je stálý měsíční plat v Kč za přistavenou kapacitu, tedy schopnost distribuční soustavy umožnit zákazníkovi odebírat plyn. V případě elektřiny se jedná o stálý měsíční plat za příkon dle hodnoty hlavního jističe.

Fixní neregulovanou složkou ceny plynu tvoří sazba za obchod, u ceny elektřiny jde o stálou měsíční platbu za odběrné místo.

Ve variabilních nákladech se také žádný velký rozdíl mezi cenou elektřiny a cenou zemního plynu neprojevuje.

Následující diagram znázorňuje, z čeho se skládá cena 1 MWh elektřiny:

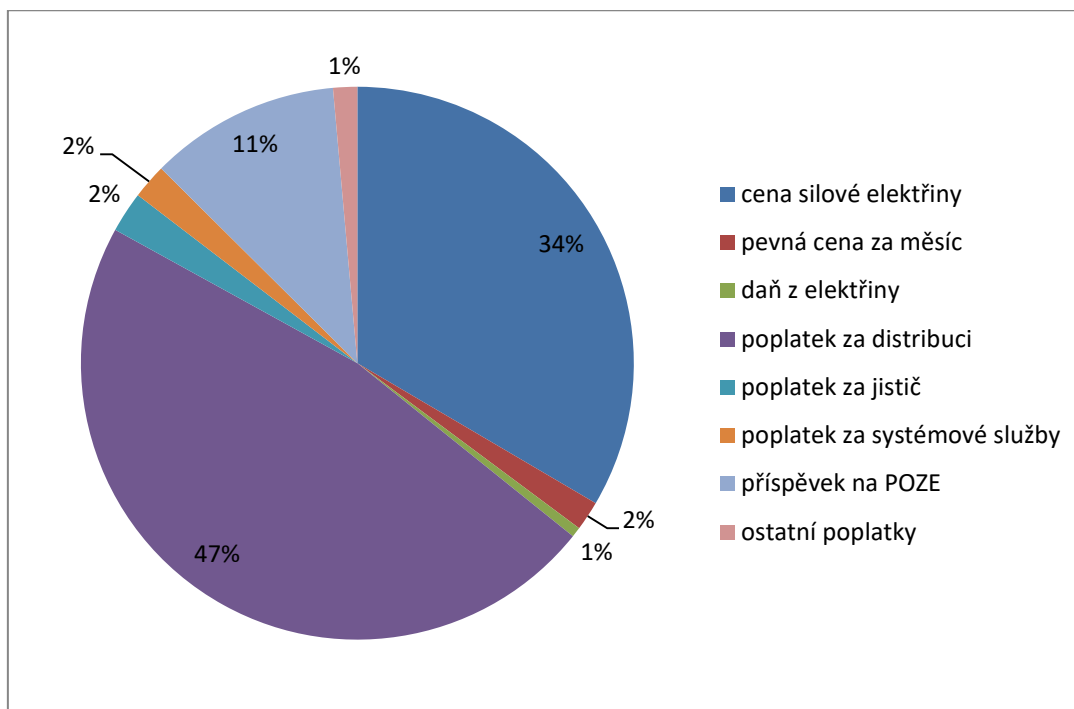


Diagram 5.1 Složení ceny elektřiny. Tarif D01d. Zdroj [8], vlastní tvorba

Na rozdíl od elektřiny předpokládá struktura ceny zemního plynu menší podíl regulované složky, i když její relativní výše v ČR (spolu s Dánskem) patří k nejvýznamnějším v Evropě.

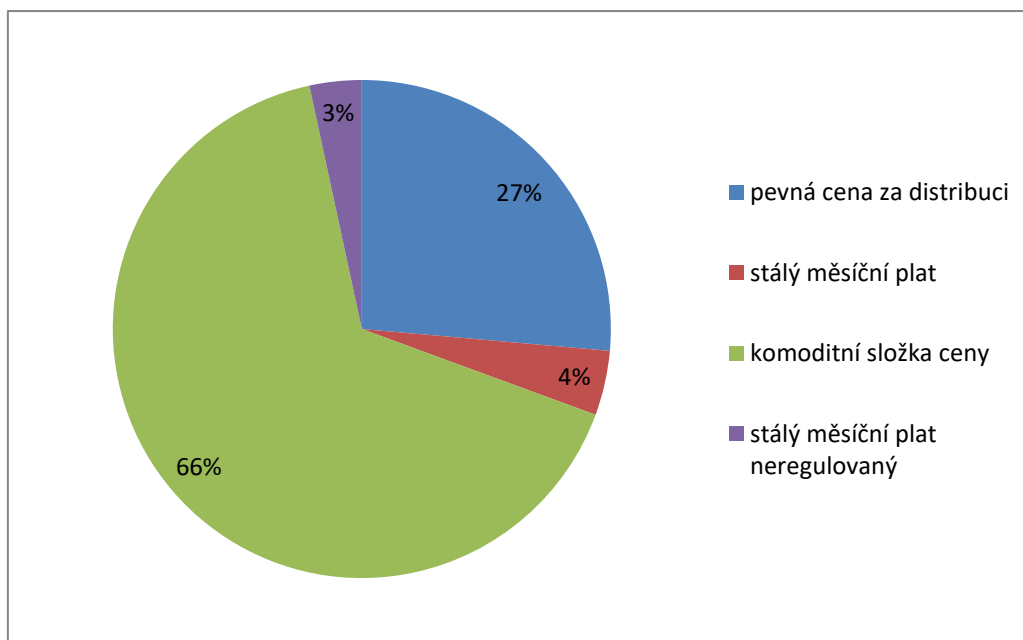


Diagram 5.2 Složení ceny zemního plynu pro zákazníka s roční spotřebou 1,89 MWh. Zdroj [3], vlastní tvorba

Poplatky stanovené státem činí v České republice cca 30 % z celkové ceny oproti cca 60 % v případě elektrické energie.

6.1.1 Tarifní model

Tarifní model, používaný pro tvorbu cen zemního plynu v Bulharsku, se nazývá „post stamp“ a funguje na principu „vstup-výstup“.

Cenu zemního plynu při vstupu do plynárenské přepravní sítě určuje společnost „Bulgargaz“ neboli Veřejný dodavatel jako váženou průměrnou hodnotu s přihlédnutím k množství zemního plynu (označeného pro dodávky) z dovozu pro domácí trh a z těžby místních podniků (za účelem prodeje) v následujícím období. K takto vytvořené ceně se přičítá marže o velikosti 2 %. Po schválení pravidelných změn může Komise upravit ceny na základě dodatečné ztráty/mimořádného zisku vzhledem k rozdílu mezi odhadovanými a vykazovanými hodnotami cen z předchozího období.

V souladu s aktuálně účinnými smlouvami společnosti Bulgargaz EAD s externími dodavateli, se vstupní cena mění každé čtvrtletí, tj. čtyřikrát ročně.

Podle [15] Komise může stanovit hodinové, sezónní a jiné tarifní struktury pro různé skupiny klientů.

6.1.2 Ceny zemního plynu

Ceny pro konečného spotřebitele napojeného na plynárenskou distribuční síť se liší v závislosti na konkrétní skupině nebo podskupině spotřebitelů, ke které patří.

Skupiny zákazníků schvaluje Komise na základě velikosti roční spotřeby zemního plynu a také na tom, zda zákazníci patří do kategorie „Obchodníci s rovnoměrnou spotřebou“, „Obchodníci s nerovnoměrnou spotřebou“ nebo „Domácnosti“.

Ceny pro spotřebitele zemního plynu z kategorie „Domácnosti“ se skládají z:

- ceny za spotřebovaný plyn – BGN/MWh,
- ceny za přístup k distribuční síti a za přepravu – BGN/MWh,
- ceny za distribuci – BGN/MWh,
- ceny za dodávku – BGN/měsíc.

Ceny za přístup k distribuční síti a za přenos jsou stanoveny systémem vstupních a výstupních tarifů; každý bod sítě je oceněn individuální sazbou.

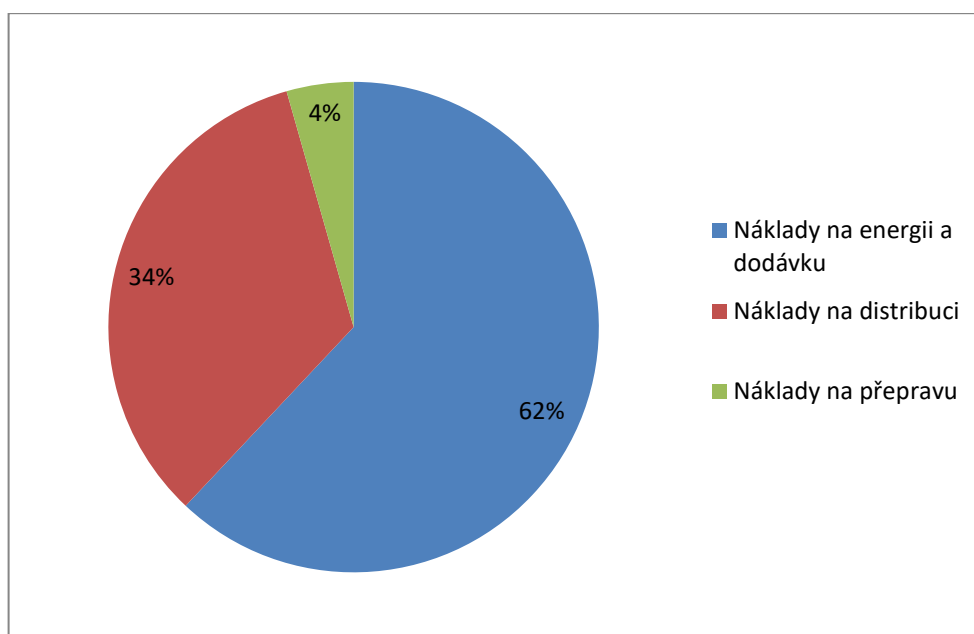


Diagram 6.1 Rozdělení celkových nákladů spotřebitele na zemní plyn podle jednotlivých položek ceny.

Zdroj [19], vlastní tvorba

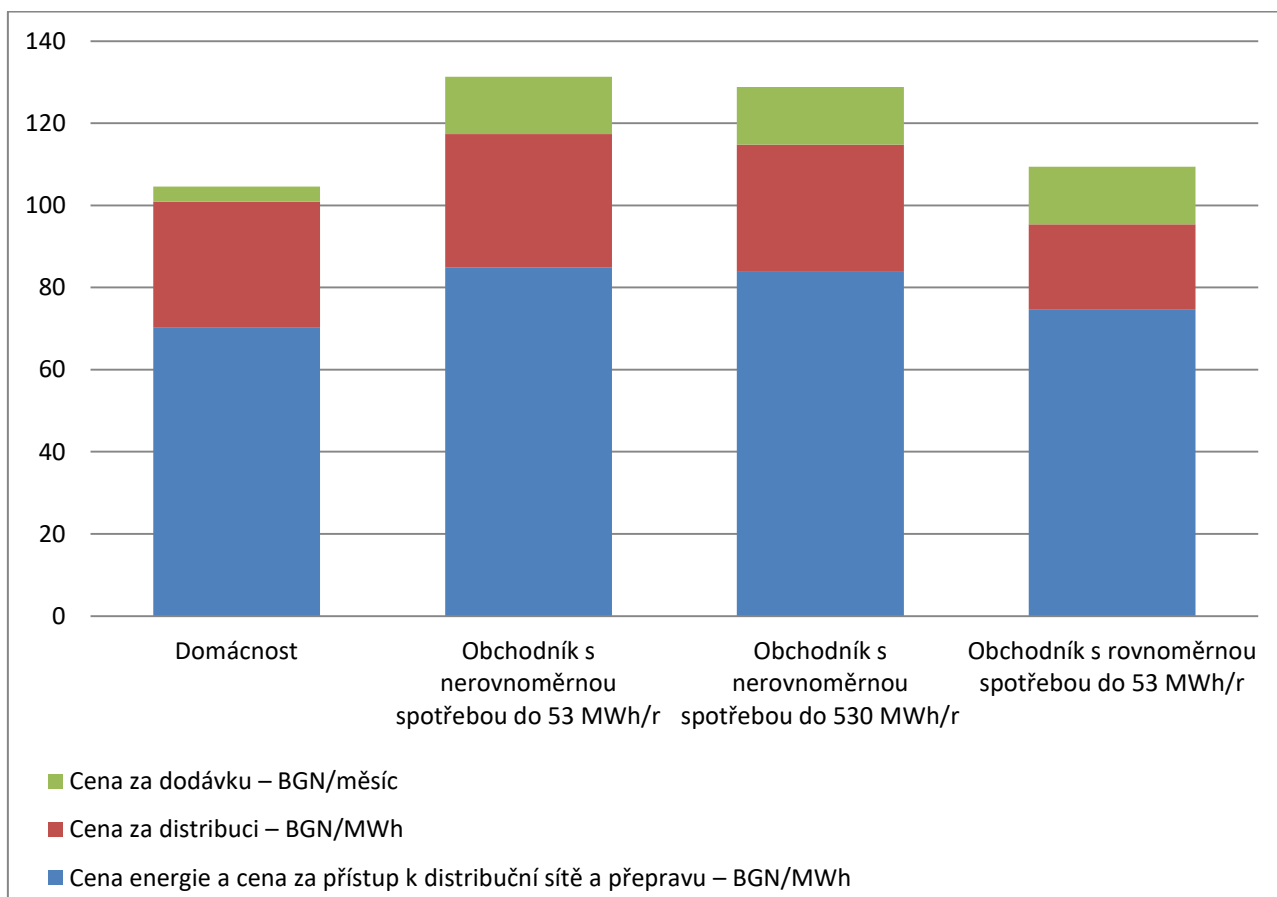
Také každý zákazník musí zaplatit fixovanou částku za připojení k distribuční soustavě. Pro domácnosti tato částka činí 523,3 BGN.

Důležité je, že pro zákazníky z kategorie „Domácnosti“ se platby za jednotlivé položky ceny podle velikosti roční spotřeby neliší. Toto rozdělení se objevuje jenom v cenících pro velkospotřebitele.

6.1.3 Ceník společnosti „Overgas“, město Sofia (s DPH)

Skupina zákazníků	Velikost roční spotřeby MWh/rok	Cena za spotřebovaný plyn – BGN/MWh	Cena za přístup k distribuční síti a za přepravu – BGN/MWh	Cena za distribuci – BGN/MWh	Cena za dodávku – BGN/měsíc
Domácnost	-	53,51	16,67	30,70	3,66
Obchodník s nerovnoměrnou spotřebou	do 53	84,92		32,42	14,00
	do 530	84,00		30,81	14,00
Obchodník s rovnoměrnou spotřebou	do 53	-		-	-
	do 530	74,74		20,65	14,00

Tabulka 6.1 Ceník společnosti Overgas. Ceny jsou platné od 1. 4. 2019 Zdroj [16] [17], vlastní tvorba



Graf 6.1 Složení ceny zemního plynu, dodávaného společností Overgas různým skupinám zákazníků. Vlastní tvorba

Z grafu 6.1 je vidět, že všechny kategorie zákazníků společnosti Overgas zaplatí distributorovi přibližně stejnou částku. Zásadní rozdíl mezi domácnostmi a obchodníky spočívá v cenách za dodávku zemního plynu. Nejdražší plyn dostávají obchodníci s nerovnoměrnou spotřebou do 53 MWh ročně – 131,34 BGN/MWh měsíčně.

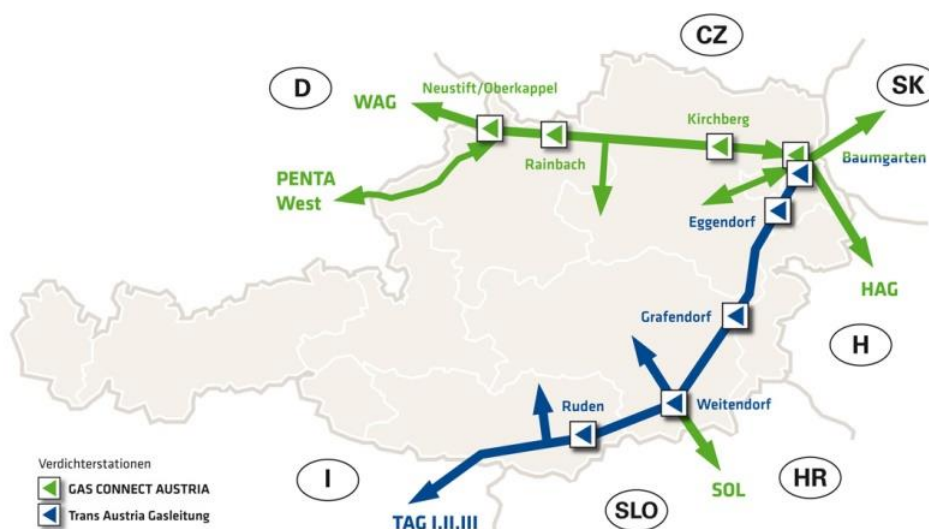
6.2 Trh plynárenství v Rakousku

Na území Rakouska v domácí výrobě působí dvě společnosti: společnost OMV Exploration & Production Austria GmbH a Rohöl-Aufsuchungs AG. Domácí výroba pokrývá přibližně 14 % domácí spotřeby a činí 12 594 GWh ročně.

System přepravy plynu v Rakousku je rozdělen na tři oblasti trhu: Východ, Tyrolsko a Vorarlbersko. Oblasti Tyrolska a Vorarlberska jsou napojeny pouze na německý systém přepravy plynu, který nemá žádné spojení uvnitř Rakouska, a nezahrnuje žádnou domácí výrobu nebo úložiště.

V oblasti „východního“ trhu operují společnosti Gas Connect Austria GmbH a Trans Austria Gasleitung GmbH, které vlastní a provozují přenosové soustavy využívané hlavně pro přepravu zemního plynu do jiných evropských států.

Tři další společnosti (EVN Netz GmbH, Netz Oberösterreich GmbH a Energienetze Steiermark GmbH) vlastní a provozují distribuční linky první úrovně, používané hlavně pro domácí spotřebu. Kromě těchto společností existuje přibližně 20 provozovatelů distribučních sítí.



Obrázek 6.2 Systém plynovodů Rakouska. Zdroj [20]

Distribuční linky první úrovně používané pro domácí spotřebu a pro přepravu do a ze skladovacích a výrobních prostor jsou spravovány manažerem distribuční oblasti AGGM Austrian Gas Grid Management AG. Kromě toho také AGGM Austrian Gas Grid Management AG působí od roku 2017 jako správce oblasti trhu.

Na trhu dodávek zemního plynu konečným spotřebitelům se zachovává cenový rozdíl vlivem alternativních dodavatelů formou slevových kampaní. Nejvýznamnějšími dodavateli jsou OMV Gas Marketing GmbH, EnergieAllianz, společný podnik různých bývalých plynárenských společností (EVN, Wien Energie, Energie Burgenland) a další.

6.2.1 Státní regulace plynárenství

Politika vlády ohledně trhu se zemním plynem je stanovena ministerstvem pro udržitelnost a cestovní ruch (BMNT), zákony schvaluje Parlament a E-Control je velmi aktivní při prosazování cílů regulátora a sledování trhu s plynem. Politika vlády je rozhodující evropskou legislativou v této oblasti.

E-Control, rakouský regulační orgán v oblasti energetiky, je angažovaný v oblastech informování veřejnosti a ochrany spotřebitele, stejně jako v oblasti regulace sazeb.

Regulační funkce společnosti E-Control pro trh s elektřinou a plynem zahrnují

- vypracování kodexů trhu s elektřinou a plynem společně s účastníky trhu a jejich zveřejnění vhodným způsobem,
- vypracování (ve spolupráci s provozovateli sítí) návrhů technických a organizačních pravidel pro provozovatele a uživatele sítí a zpřístupňování těchto pravidel,
- sestavování a zveřejňování srovnání cen elektřiny a zemního plynu pro spotřebitele,
- přijetí vhodných opatření v oblasti přeshraničních dodávek nezbytných k zajištění souladu s požadavky Evropské unie a
- publikování všeobecných informací vhodným způsobem.

E-Control také sleduje situaci v oblasti bezpečnosti dodávek v souladu s nařízením Evropského parlamentu a Rady (EU) č. 2017/1938 ze dne 25. října 2017 o opatřeních na zabezpečení bezpečnosti dodávek zemního plynu a o zrušení nařízení (EU) č. 994/2010.

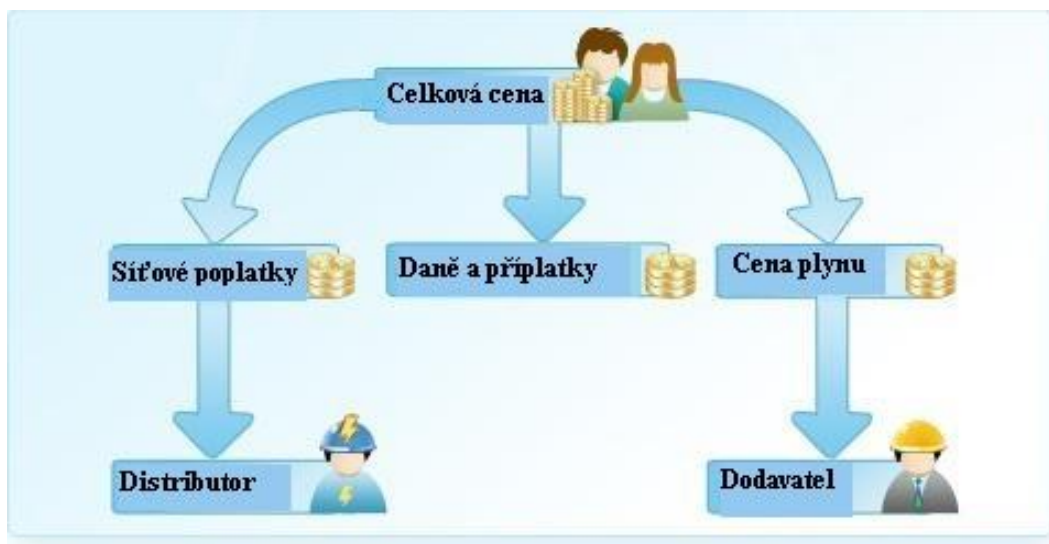
Tarify za použití potrubního systému jsou nastaveny pomocí E-Control. Kromě toho musí být touto společností schváleny obecné smluvní podmínky pro odesílatele. E-Control neustále sleduje celý trh s plynem a má rozsáhlé donucovací pravomoci. Zpracovává také certifikační postup provozovatelů přenosových soustav.

Náklady provozovatelů distribuční soustavy stanoví regulační orgán formálním rozhodnutím, které může být odvoláno samostatně. Totéž platí pro schvalování metod výpočtu pro provozovatele přenosové soustavy. Tarify pro přepravní zákazníky a konečné spotřebitele stanoví regulační orgán samostatnou vyhláškou na základě schválených nákladů a metod.

6.2.2 Struktura ceny zemního plynu

Celková cena, kterou musí zaplatit spotřebitel zemního plynu v Rakousku, se skládá ze tří složek:

- ceny energie,
- síťových poplatků a
- daní a příplatků.



Obrázek 6.3 Složení ceny zemního plynu v Rakousku. Zdroj [22], vlastní tvorba

Na liberalizovaném rakouském trhu se zemním plynem dodavatelé soutěží navzájem. Cena energie (plynu) je stanovena každým dodavatelem individuálně.

Síťové poplatky jsou placeny provozovatelům sítě. Tyto síťové poplatky nejsou stanoveny samotnými společnostmi, ale příslušným regulačním orgánem (E-Control). Skládají se z několika složek:

1. Poplatek za využití sítě: prostřednictvím poplatku za využití sítě jsou provozovatelům sítě hrazeny náklady na výstavbu, rozšiřování, údržbu a provoz sítě. Tento poplatek se sestává ze sazby za kapacitu a ceny za spotřebu na kWh (jednotková sazba).
2. Poplatek za dodávku: prostřednictvím tohoto poplatku provozovatelé sítě hradí náklady na instalaci a provoz měřicího zařízení a náklady spojené s jejich kalibrací a odečtem. E-Control nastavuje stropy pro tyto poplatky.

Další komponenty síťových poplatků jsou navrženy tak, aby pokryly připojení k síti a přijímací a systémové části nezbytné pro mezinárodní obchod a řízení přetížení na úrovni přenosu.

Součástí ceny zemního plynu jsou daně a příplatky, které jsou vybírány státem, federálními provinciemi nebo obcemi.

Spotřebitelé zemního plynu musí platit následující daně a příplatky:

- Poplatek za plyn: zemní plyn podléhá spotřební dani. Poplatek za zemní plyn v Rakousku činí 6,60 centů/m³.
- Poplatek společenství: některé obce vybírají poplatky za využívání veřejného majetku prostřednictvím distribučních plynovodů zemního plynu.
- DPH: 20% DPH se přidává ke všem cenovým dílům.

Z následujícího diagramu můžeme říci, že největší položkou celkové ceny zemního plynu je cena spotřebované energie neboli plynu. Poměrně velkou částku (přibližně 1/3) zaplatí spotřebitel provozovateli distribuční sítě jako síťové poplatky.

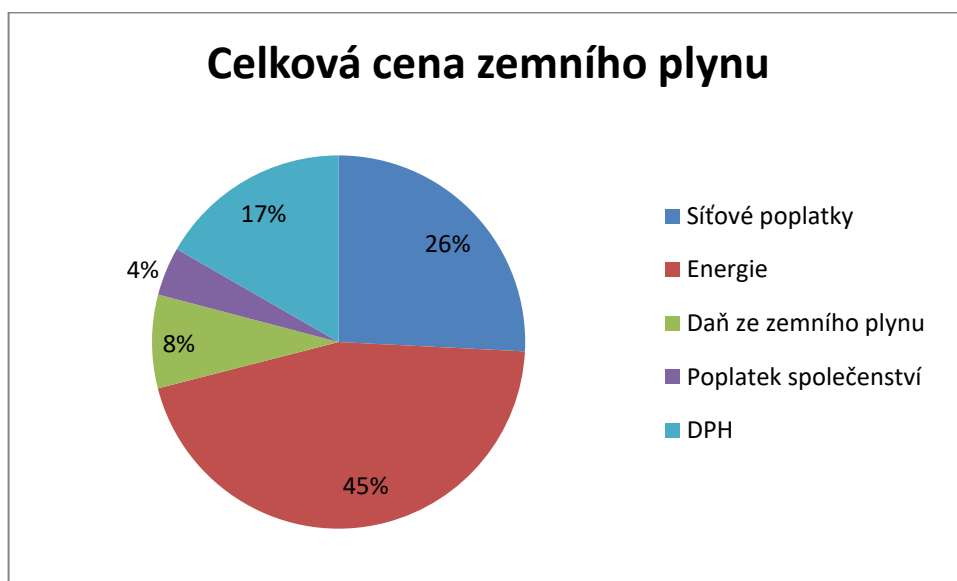


Diagram 6.2 Procentuální složení ceny plynu. Zdroj [22], vlastní tvorba

6.2.3 Ceny a tarify zemního plynu

V cenících rakouských dodavatelů zemního plynu nikdy nevidíme položku „Charakter spotřeby plynu“. V podstatě to znamená, že ceny plynu pro konečné zákazníky nezávisí na účelu spotřeby paliva, ale pouze na velikosti spotřeby buď ročně, nebo měsíčně.

Ceny jsou udávány v cent/kWh nebo EUR/MWh a ve většině případů již zahrnují různé poplatky a DPH.

Tarify, které jsou nabízeny spotřebitelům zemního plynu, se mohou lišit podle:

- minimální doby trvání smlouvy,
- intervalu úpravy ceny: nepravidelně, měsíčně
- cenového modelu: indexovaná cena, fixovaná cena, standardní
- garantované nebo negarantované ceny.

6.2.4 Ceník společnosti Wien Energie, tarif OPTIMA, Der Standardtarif, město Vídeň

Roční spotřeba	Cena energie*	Síťové poplatky	Celkově
MWh	EUR/MWh		
0–8	40,5770	17,67	70,062
8–40	39,8140	17,67	69,299
40–400	39,4320	10,79	60,176

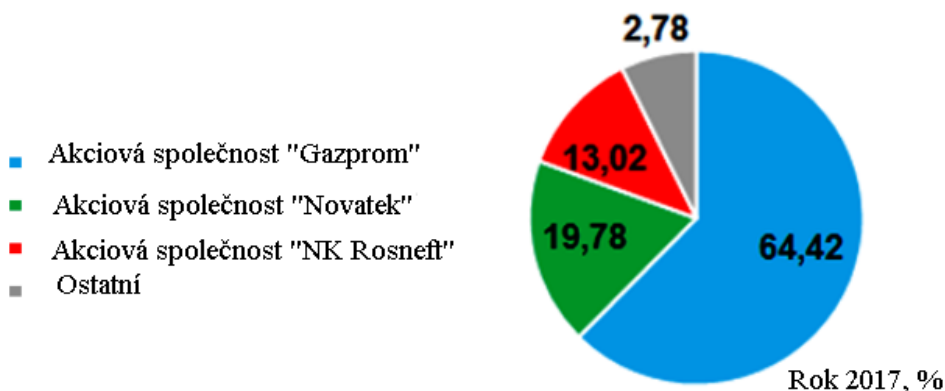
Všechny ceny jsou uvedeny s DPH. *Cena energie zahrnuje DPH a 6% poplatek za využití sítě.

Tabulka 6.2 Ceník Wien Energie. Ceny jsou platné od 1. 10. 2018. Zdroj [21], vlastní tvorba

Z výše uvedené tabulky je zřejmé, že průměrná celková cena plynu se snižuje s rostoucí roční spotřebou. Ve skutečnosti to však neznamená, že zákazník, který spotřebovává ročně 40 MWh, zaplatí méně, než ten, který spotřeboval například 8 MWh.

6.3 Plynárenství v Rusku

Trh s plynem Ruské federace je rozdělen mezi několik největších plynárenských společností: více než 60 % patří společnosti Gazprom, 20 % trhu „vlastní“ akciová společnost Novatek, zbývající část náleží společnostem NK Rosneft, Surgutneftegaz, Northgaz a dalším.



Obrázek 6.4 Rozdělení trhu s plynem v Rusku. Zdroj [23]

Plynárenská společnost Gazprom vlastní (mimo jiné služby související s poskytováním zemního plynu) Jednotný systém zásobování plynem v Rusku, který zahrnuje: 156,9 tis. km hlavních plynovodů a odbytíšť, 6 tis. km potrubních systémů kondenzačních produktů, 268 kompresorových stanic s celkovou kapacitou 44,8 mil. KW, 24 podzemních zásobníků plynu a 6 komplexů pro zpracování plynného a plynového kondenzátu.



Obrázek 6.5 Systém plynovodů Ruska. Zdroj [24]

Na území Ruské federace se zemní plyn používá převážně pro elektroenergetické účely – 37 % celkové spotřeby. Spotřeba plynu pro ropný průmysl a metalurgii dohromady činí 15 %. Podíl obyvatelstva na veškeré spotřebě činí jen 11 %.

6.3.1 Státní regulace trhu se zemním plynem

Vláda Ruska hraje poměrně velkou roli v ekonomice státu, zejména plynárenském odvětví.

V souladu s článkem [28] podléhají na území Ruské federace státní regulaci následující položky:

- a) velkoobchodní ceny plynu, s výjimkou velkoobchodních cen zemního plynu prodávaného na základě organizovaného nabídkového řízení;
- b) tarify za služby přepravy plynu prostřednictvím potrubních vedení pro nezávislé organizace;
- c) tarify za přepravu plynu prostřednictvím plynovodů ve vlastnictví nezávislých organizací pro přepravu plynu;
- d) tarify za služby přepravy plynu prostřednictvím distribučních soustav plynu;
- e) výše platby za služby, dodávky a prodeje poskytované koncovým spotřebitelům dodavateli plynu (při regulaci velkoobchodních cen plynu);
- f) maloobchodní ceny plynu prodávaného veřejnosti;
- g) zvláštní příplatky k tarifům za služby přepravy plynu prostřednictvím distribučních plynárenských sítí, určené k financování programů zplyňování;
- h) úhrada technologického spojení plynárenského zařízení do distribučních plynárenských sítí a (nebo) standardizovaných tarifů určujících jeho hodnotu.

Maloobchodní ceny zemního plynu podle usnesení vlády Ruské federace č. 332 ze dne 15. dubna 1995 „O opatřeních ke zefektivnění státní regulace cen zemního plynu a surovin pro jeho výrobu“ stanoví výkonné orgány jednotlivých subjektů Ruské federace.

Je důležité říci, že státní cenová regulace se nevztahuje na veškerý plyn Ruska. Například ceny plynu, který byl získán nezávislými výrobci, státní regulaci nepodléhají, v tomto případě se jedná o smluvní hodnotu.

Na území Ruské federace nepodléhají státní regulaci ani velkoobchodní ceny plynu prodávaného na komoditních burzách. Cena plynu (na výstupu z přepravní soustavy plynu) získaná na komoditní burze se skládá z:

- nákladů na plyn nakoupený na burze (včetně makléřských služeb);
- nákladů na přepravu plynu potrubím od bodu rovnováhy (místo nákupu) do GDS;
- nákladů na služby zúčtovací společnosti.

Cena plynu nakoupeného na burze obvykle bývá nižší než regulovaná cena plynu.

6.3.2 Tarifní systém a ceny zemního plynu

Tarifny plynu stanoví regionální úřady. Metodu stanovení tarifů určují federální orgány. Pro celou Ruskou federaci má tato metoda stejný charakter.

Obecně existují dvě skupiny tarifů, které se liší podle toho, jestli zákazník má nebo nemá ve svém bytě či jiném bydlíšti plynoměr.

Pokud tedy spotřebitel plynu má plynoměr (oficiálně řečeno – zařízení na měření plynu), pak výpočet spotřeby vychází z jeho svědectví. V opačném případě platba za plyn vychází z aktuálních standardů spotřeby v určitém regionu. Normy spotřeby závisí na tom, pro jaký účel je plyn používán:

- pro vaření (plynový sporák) a ohřev vody (plynový sloup) je norma vázána na počet obyvatel v domácnosti (úředně registrovaných osob).
- pro vytápění je norma vázána na prostor vytápěné místnosti.

Cena plynu pro obyvatelstvo se také liší v závislosti na účelu, pro který se palivo používá. Pro obyvatelstvo jsou obvykle k dispozici čtyři možnosti užívání plynu:

- vaření a ohřev vody s plynovým sporákem,
- ohřev vody s plynovým ohřivačem (kolona) v nepřítomnosti centralizovaného zásobování teplou vodou,
- vaření na plynovém sporáku a ohřev vody pomocí plynové kolony v nepřítomnosti centralizovaného zásobování teplou vodou,
- topení a další využití plynu (plyn se používá i pro plynový sporák a plynový sloup)

Pro každý z výše uvedených typů využití plynu lze zadat samostatný tarif. V mnoha regionech jsou však některé skupiny tarifů kombinovány a cena plynu je nastavena stejně, například pro spotřebitele, kteří patří do výše uvedených 1–3 skupin.

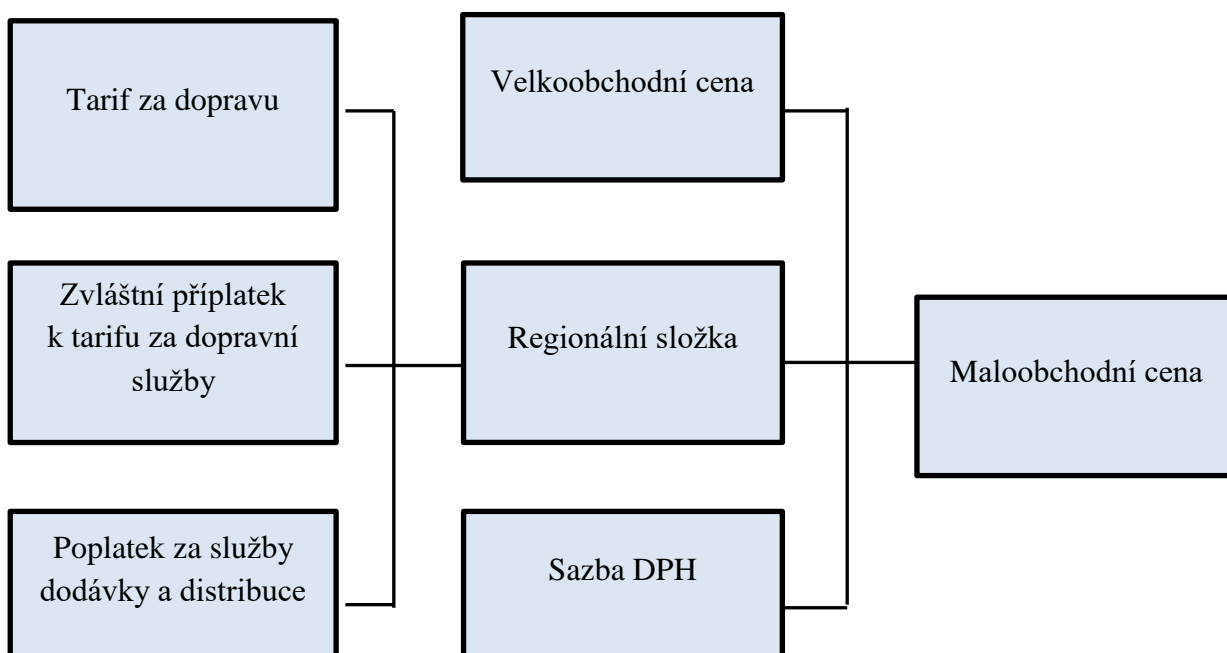
6.3.3 Struktura ceny

System cenových sazeb, podle kterých se provádějí výpočty plateb za dodaný plyn komerčním spotřebitelům a poskytují se služby jeho přepravy nebo nákupu, zahrnuje:

- cenu plynu,
- poplatky za služby dodávky a prodeje,
- tarify za služby přepravy plynu,
- zvláštní příspěvek k tarifu za přepravu plynu prostřednictvím distribuční soustavy.

Maloobchodní cena zemního plynu prodávaného obyvatelstvu je tvořena:

- velkoobchodní cenou plynu regulovanou Federální tarifní službou Ruska,
- regionální složkou maloobchodní ceny, která zahrnuje tarify za služby přepravy plynu a platby za služby dodávky a distribuce,
- daní z přidané hodnoty.



Obrázek 6.6 Struktura ceny zemního plynu. Vlastní tvorba

Největší složkou maloobchodní ceny zemního plynu prodávaného obyvatelstvu je zároveň velkoobchodní cena.

Jak již bylo řečeno, v souladu s platnou legislativou Ruské federace podléhají ceny plynu pro koncové spotřebitele státní regulaci a rozlišují se podle:

- a. kategorií spotřebitelů
 - obyvatelstvo
 - průmysl
- b. cenových zón.

Subjekty Ruské federace patří do jedné nebo jiné cenové zóny v závislosti na průměrné vzdálenosti přepravy plynu z výrobních závodů do oblastí spotřeby s přihlédnutím k výrobním nákladům a přípravě plynu pro dopravu.

Maloobchodní ceny zemního plynu se počítají a stanovují v rublech s přihlédnutím k ceně daně z přidané hodnoty na 1000 m³ nebo 1 m³ plynu, snížené na standardní podmínky.

6.3.4 Ceny zemního plynu v Moskvě pro rok 2018

Charakter spotřeby plynu	Norma m ³ /osoba	Výše měsíční platby (RUB/osoba)	
		1. pololetí	2. pololetí
Spotřebitel nemá plynoměr			
Vaření na plynovém sporáku (ohřev vody zajištěn centralizovaným zásobováním teplou vodou)	8,30	53,12	55,03
Vaření na plynovém sporáku a ohřev teplé vody plynovým ohříváčem	20,80	133,12	137,9
Vaření (není plynový sporák a zásobování teplou vodou)	10,40	66,56	68,95
Vytápění zemním plynem	7,60	34,91	36,15

Tabulka 6.3 Ceny zemního plynu v Rusku pro spotřebitele bez plynoměru.

Ceny jsou platné od 1. 1. 2018. Zdroj [26] [27], vlastní tvorba

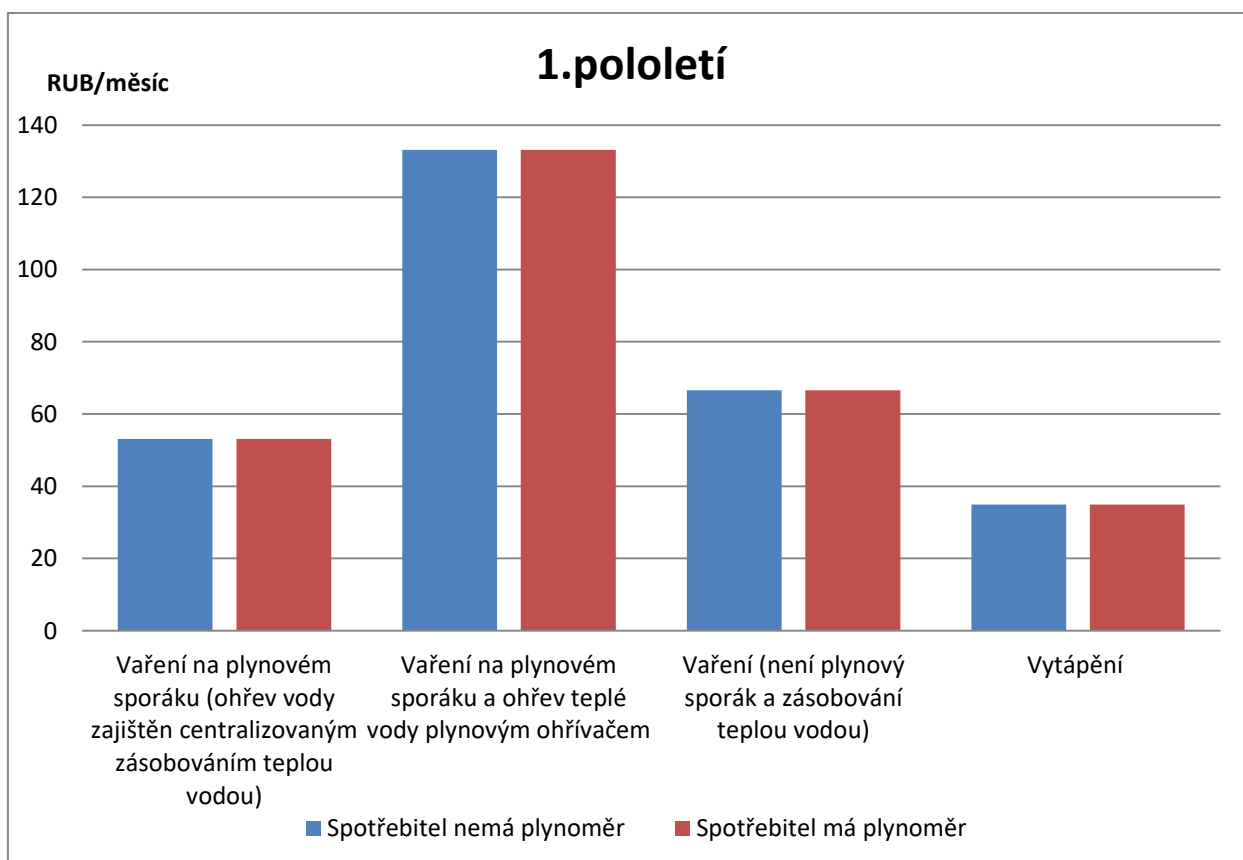
Z ceníku je vidět, že měsíční platby v zimním a letním pololetí se nějak významně neliší. Rozdíl ve výši plateb činí jen 3 %.

Charakter spotřeby plynu	Výše měsíční platby včetně DPH (RUB/m ³)	
	1. pololetí	2. pololetí
Spotřebitel má plynoměr		
Vaření na plynovém sporáku (ohřev vody zajištěn centralizovaným zásobováním teplou vodou)	6,40	6,63
Vaření na plynovém sporáku a ohřev teplé vody plynovým ohřívačem	6,40	6,63
Vaření (není plynový sporák a zásobování teplou vodou)	6,40	6,63
Vytápění zemním plynem	4,593	4,756

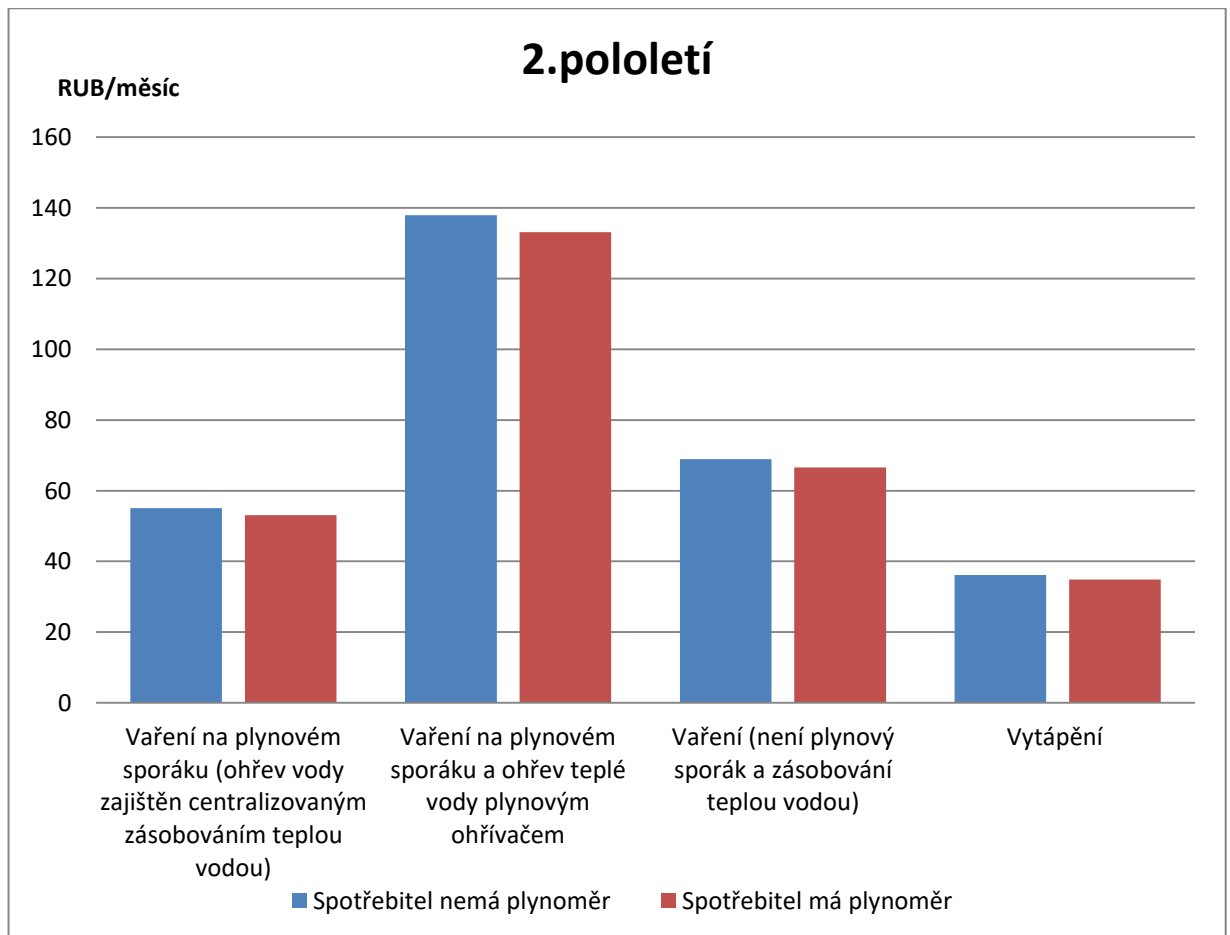
Tabulka 6.4 Ceny zemního plynu v Rusku pro spotřebitele s plynoměrem.

Ceny jsou platné od 1. 1. 2018. Zdroj [26] [27], vlastní tvorba

Grafické porovnání měsíčních plateb mezi dvěma druhy ceníku podle jednotlivých typů spotřeb vyjadřují následující grafy:



Graf 6.2 Výše měsíčních plateb v prvním pololetí. Vlastní tvorba



Graf 6.3 Výše měsíčních plateb ve druhém pololetí. Vlastní tvorba

Podle grafů je vidět, že pokud by osoba, která má plynoměr, spotřebovala měsíčně stejné množství plynu jako osoba, která nemá plynoměr, výše celkové měsíční platby je v obou případech až na malou odchylku stejná. Ve skutečnosti to tak však být nemusí. Použití plynoměrů je velmi výhodné například pro důchodce nebo malé rodiny bez dětí, kde je spotřeba plynu určitě menší, než stanovená norma.

6.4 Porovnání mezi vybranými zeměmi

Tato část bakalářské práce je zaměřena na porovnání struktury cen a tarifů zemního plynu a také velikostí ročních plateb mezi Českou republikou, Ruskem, Rakouskem a Bulharskem.

6.4.1 Podle struktury ceny

Základní dělení ceny energie, které si můžeme představit, je dělení na složku regulovanou a neregulovanou. Následující tabulka znázorňuje, co obsahují tyto složky ceny zemního plynu, jejich podíl na celkové ceně a buď kdo je stanovuje, nebo určuje v každé vybrané zemi.

		ČR	Rusko	Rakousko	Bulharsko
Regulovaná složka	podíl na celkové ceně	31 %	100 %	21 %	100 %
	obsah	cena za distribuce, cena za přepravu, ceny za služby operátora trhu	velkoobchodní cena plynu, regionální složka ceny	síťové poplatky provozovatelům distribučních sítí, příplatky státu	cena za dodávku, distribuci a přepravu plynu
	regulátor	ERÚ	Federální tarifní služba	E-Control	EWRC
Neregulovaná složka	podíl na celkové ceně	69 %	neexistuje	79 %	neexistuje
	obsah	komoditní cena, cena za obchod a poplatky	-	komoditní cena plynu	-
	určuje	dodavatel plynu	-	dodavatel plynu	-

Tabulka 6.5 Porovnání struktury cen zemního plynu podle regulované a neregulované složky. Vlastní tvorba

Zásadní rozdíl dle tabulky 6.5 spočívá v tom, že ve dvou zemích – Rusku a Bulharsku – cenu plynu zcela reguluje stát. Je to samozřejmě dáno ekonomickou politikou států obecně. Příčinou také může být snaha vlády udržet stabilní situaci na energetickém trhu. Nevýhodou takového přístupu je nedostatek konkurence na trhu s energiemi, vznik přirozeného monopolu na distribuci plynu a absence možnosti zákazníků přejít k jinému dodavateli plynu podle vlastního rozhodnutí.

Co se týká rozdílů ve struktuře cen plynu, můžeme říct, že základní dělení jak regulované, tak neregulované složky ceny se podobá ve všech zemích. Regulovaná složka ceny obsahuje ceny za služby distributora a dodavatele a poplatky za přepravu zemního plynu. Neregulovaná složka, pokud existuje, je tvořena cenou komodity.

Další bod pro porovnání složení ceny zemního plynu představuje dělení ceny podle fixních a variabilních nákladů. Ve většině případů je fixní složka ceny tvořena měsíčními platbami distributorovi nebo poplatky státu. Variabilní část ceny zahrnuje cenu komodity za MWh, síťové poplatky za distribuci a přepravu zemního plynu.

	ČR	Rusko	Rakousko	Bulharsko
fixní	měsíční poplatek za distribuci, cena za obchod	měsíční platby podle normy spotřeby (pokud zákazník nemá plynoměr)	poplatek společenství	cena za dodávku zemního plynu
variabilní	variabilní část ceny za distribuci, ceny za komoditu	celková cena v případě, že zákazník má plynoměr	cena za komoditu, síťové poplatky, poplatek za plyn	komoditní složka ceny, cena za distribuci, cena za přístup a přepravu

Tabulka 6.6 Porovnání struktury cen zemního plynu podle fixních a variabilních nákladů. Vlastní tvorba

Z tabulky 6.6 můžeme vidět, že Rusko se nejvíce liší od ostatních států – celková cena plynu je buď fixní, nebo variabilní. Žádné dělení na tyto složky neexistuje, protože spotřebitel zemního plynu v Rusku může platit za spotřebovaný plyn podle stanovené normy spotřeby – a tím pádem je cena fixní v RUB/osoba, nebo podle skutečné spotřeby – cena je variabilní v RUB/m³.

Česká republika, Rakousko a Bulharsko mají skoro stejný systém variabilních položek ceny, odlišují se však ve fixní složce. Cena zemního plynu v Rakousku je zcela variabilním nákladem s výjimkou poplatku společenství, který tvoří velmi malou část ceny a navíc se platí jen v některých obcích této země.

6.4.2 Podle struktury tarifů

Pro úplné pochopení tématu je důležité provést porovnání nejenom podle struktury cen, ale také podle struktury tarifů zemního plynu. Následující tabulka 6.7 znázorňuje, podle kterých kritérií jsou rozděleny tarify, nabízené ve zvolených zemích.

Stát	Dělení podle
ČR	druhu spotřeby, skupiny zákazníků, velikosti roční spotřeby doby trvání smlouvy
Rusko	přítomnosti plynoměru, druhu spotřeby, vzdálenosti subjektu od výrobních závodů
Rakousko	doby trvání smlouvy, cenového modelu
Bulharsko	skupiny zákazníků, velikosti roční spotřeby, vstupního/výstupního bodu plynárenské sítě

Tabulka 6.7 Porovnání struktury tarifů zemního plynu. Vlastní tvorba

Můžeme zvýraznit několik základních kritérií, podle kterých jsou tarify plynu shodné:

- Druh spotřeby plynu
- Velikost roční spotřeby
- Doba trvání smlouvy o dodávce energie

Ve většině států se vyskytuje toto rozdělení ve struktuře tarifů. Existují samozřejmě i speciální kritéria, charakteristická pro konkrétní zemi: přítomnost plynoměru pro Rusko nebo vstupní/výstupní bod plynárenské sítě v Bulharsku.

6.4.3 Podle velikosti ročních plateb

V předchozích podkapitolách bylo provedeno porovnání mezi vybranými zeměmi na základě teoretických znalostí o složení cen a tarifů zemního plynu. Podkapitola 6.4.3 bude věnována praktickým výpočtům ročních plateb za zemní plyn v České republice, Rusku, Rakousku a Bulharsku.

Pro výpočty byly použity následující údaje:

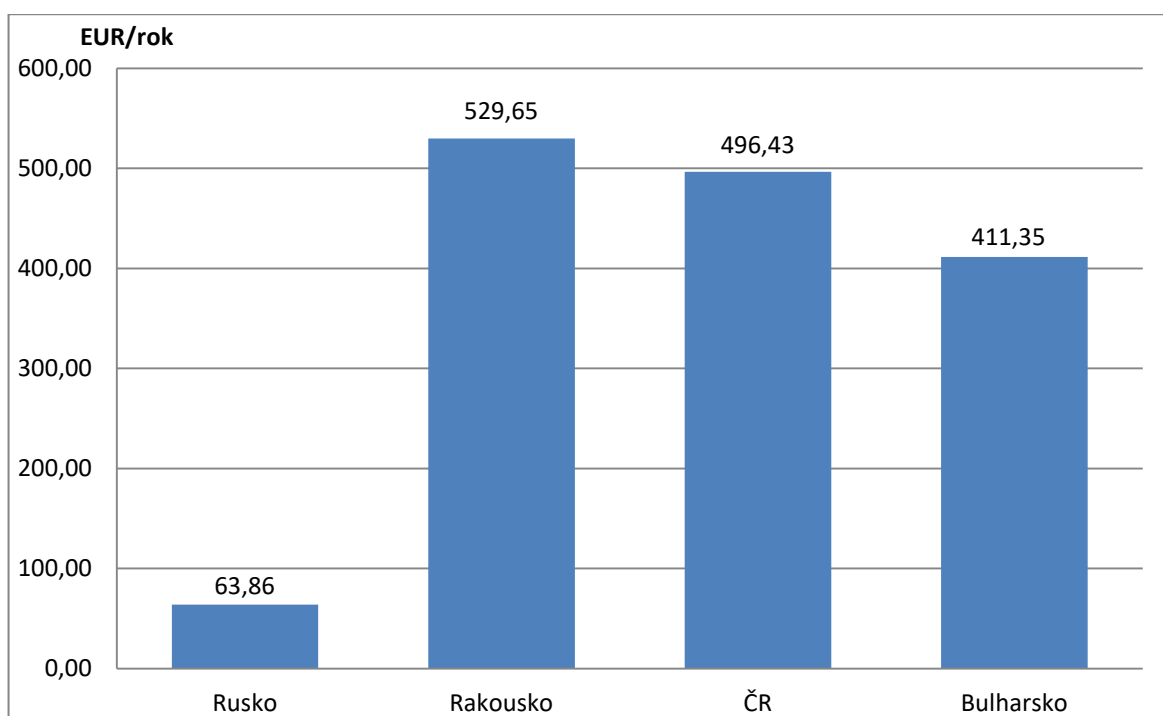
- Rusko – tarif s plynoměrem, 6,4 RUB/m³
- Rakousko – tarif „Optima Standard“ společnosti Wien Energie
- ČR – tarif „Standard“ společnosti PPAS
- Bulharsko – tarif pro domácnosti

1. Spotřeba zemního plynu 7,56 MWh ročně

	cena energie za MWh	měsíční platby	celková roční platba	směnný kurz EUR = ...	celková roční platba [EUR]
Rusko	603,39 RUB	-	4561,536 RUB	70,06 RUB	63,86
Rakousko	70,06 EUR	-	529,6536 EUR	-	529,65
Česká republika	1401,00 Kč	177,96 Kč	12729,00 Kč	25,66 Kč	496,43
Bulharsko	100,88 BGN	3,66 BGN	806,5728 BGN	1,96 BGN	411,35

Tabulka 6.8 Velikosti ročních plateb za zemní plyn ve vybraných zemích. Roční spotřeba 7,56 MWh. Vlastní tvorba

Grafické znázornění provedených výpočtů:



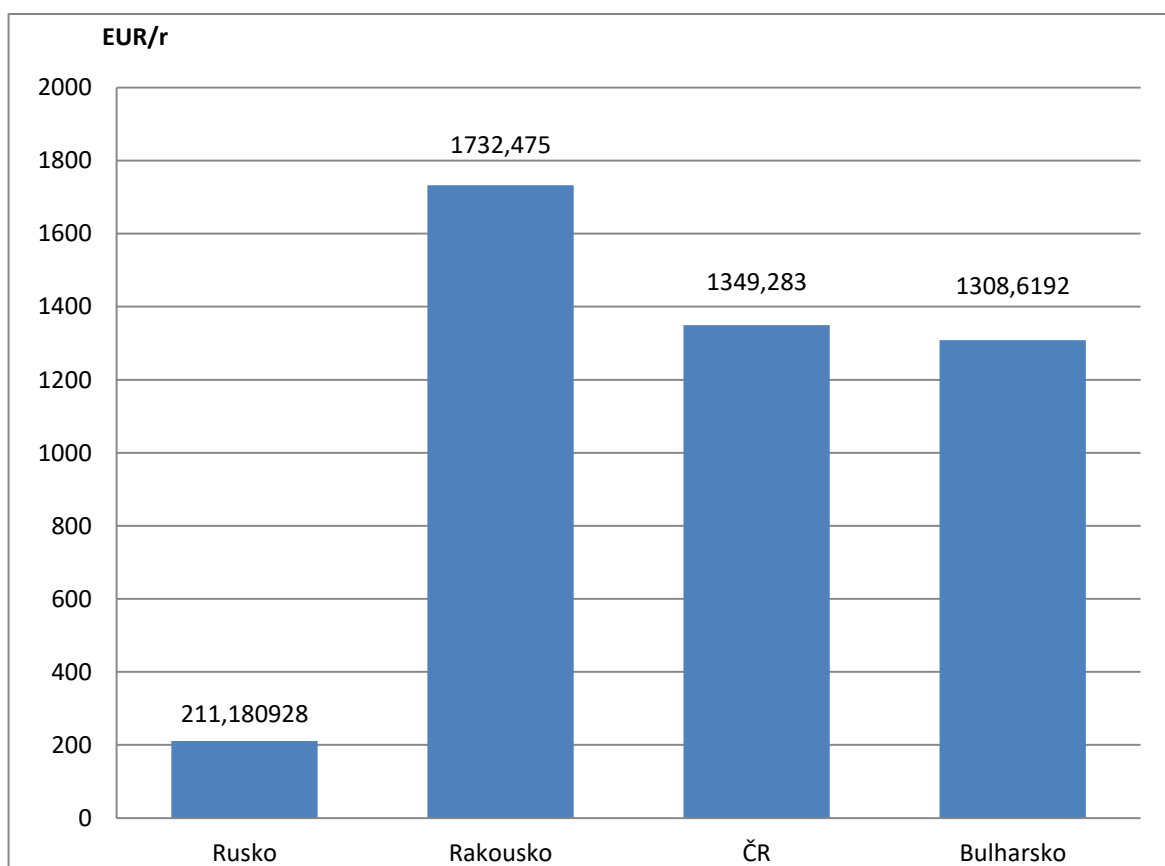
Graf 6.4 Velikosti ročních plateb za zemní plyn ve vybraných zemích. Roční spotřeba 7,56 MWh. Vlastní tvorba

2. Spotřeba zemního plynu 25 MWh ročně

	cena energie za MWh	měsíční platby	celková roční platba	směnný kurz EUR = ...	celková roční platba [EUR]
Rusko	603,39 RUB	-	15084,35 RUB	70,06 RUB	211,1809
Rakousko	69,299 EUR	-	1732,48 EUR	-	1732,475
Česká republika	1205,38 Kč	372,00 Kč	34597,00 Kč	25,66 Kč	1349,283
Bulharsko	100,88 BGN	3,66 BGN	2565,92 BGN	1,96 BGN	1308,619

Tabulka 6.9 Velikosti ročních plateb za zemní plyn ve vybraných zemích. Roční spotřeba 25 MWh. Vlastní tvorba

Cenový rozdíl mezi Ruskem a ostatními zeměmi v případě větší roční spotřeby se zachovává. Největší částku opět zaplatí obyvatelé Rakouska. Oproti předcházejícím výpočtům je však zřejmé, že spotřebitelé zemního plynu v České republice zaplatí přibližně stejně jako spotřebitelé v Bulharsku. Taková situace může být způsobena zvýšením fixních plateb a zároveň snížením variabilních nákladů v případě vzrůstající roční spotřeby u zákazníků v ČR, když v Bulharsku se změnou roční spotřeby cena zemního plynu u domácností se nemění.



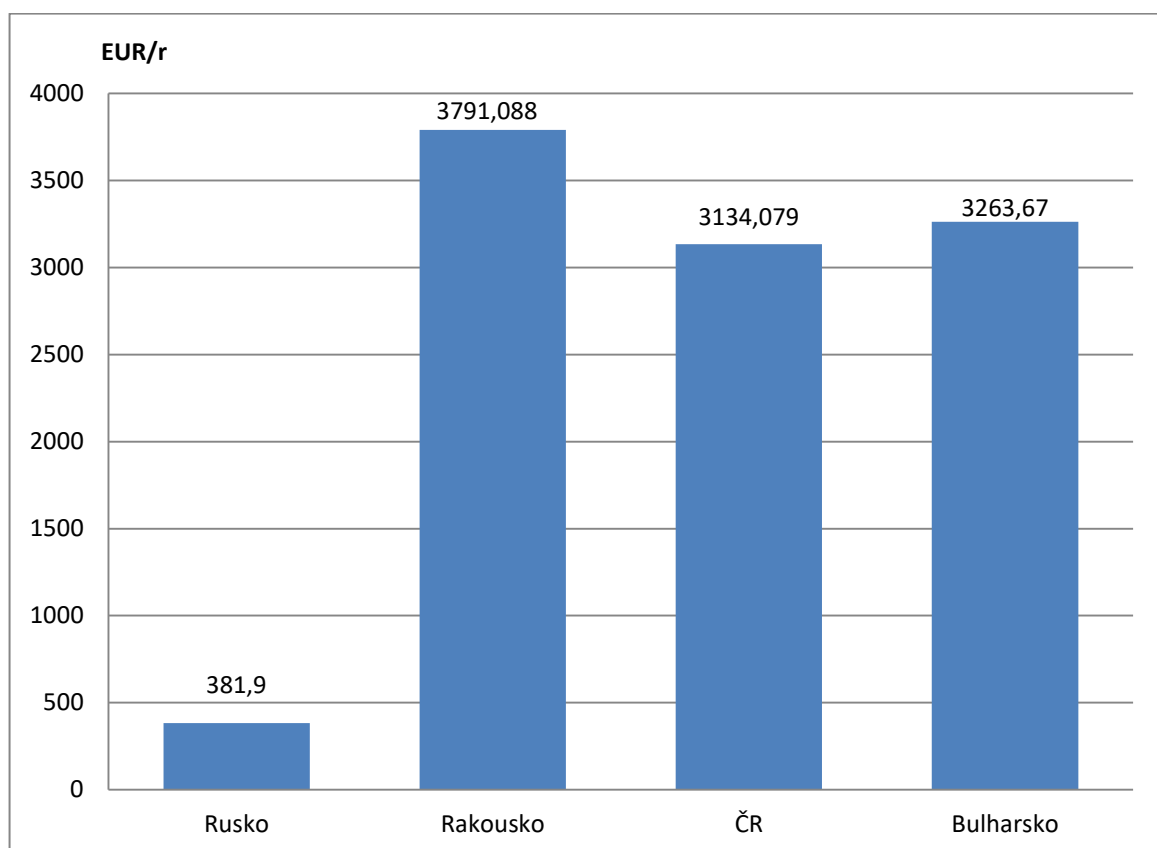
Graf 6.5 Velikosti ročních plateb za zemní plyn ve vybraných zemích. Roční spotřeba 25 MWh. Vlastní tvorba

3. Spotřeba zemního plynu 63 MWh ročně

	cena energie za MWh	měsíční platby	celková roční platba	směnný kurz EUR = ...	celková roční platba [EUR]
Rusko	603,39 RUB	-	27279,99RUB	70,06 RUB	381,9198
Rakousko	60,176 EUR	-	3791,088 EUR	-	3791,088
Česká republika	1095,00 Kč	422,79 Kč	80361,00 Kč	25,66 Kč	3134,079
Bulharsko	100,88 BGN	3,66 BGN	6399,36 BGN	1,96 BGN	3263,674

Tabulka 6.10 Velikosti ročních plateb za zemní plyn ve vybraných zemích. Roční spotřeba 63 MWh. Vlastní tvorba

Trochu jiná situace nastává v případě výrazně velké roční spotřeby zemního plynu. Zákazníci v Rakousku zaplatí až 10 krát více než zákazníci v Rusku. Je také patrné, že na druhém místě podle velikosti ročních plateb stojí Bulharsko. Spotřebitelé plynu v České republice zaplatí o 4 % menší částku než bulharští spotřebitelé.



Graf 6.5 Velikosti ročních plateb za zemní plyn ve vybraných zemích. Roční spotřeba 63 MWh. Vlastní tvorba

Závěr

V této bakalářské práci jsem prozkoumala systém cen a tarifů zemního plynu v České republice, Rusku, Rakousku a Bulharsku. Na základě získaných údajů mohu říct, že i přesto, že systém plynárenství je v každé ze zemí odlišný, ceny a tarify plynu podle základních kritérií jsou shodné. Největší rozdíl mezi zeměmi spočívá ve velikostech plateb za zemní plyn, které zaplatí spotřebitelé každý rok. Nejdražší plyn dostává obyvatelstvo Rakouska, oproti tomu nejlevnější plyn je v Rusku. Nejjednodušším zdůvodněním této situace je to, že Rusové vlastně neplatí velké množství peněz za distribuci plynu, jelikož veškerý jejich plyn se těží na území Ruské federace. V cenách evropského plynu tyto náklady tvoří podstatně větší část.

Značná část mé práce byla věnována zemnímu plynu v České republice. Cena plynu v ČR je složena ze tří částí: složky energie a dodávky, síťové složky (přeprava a distribuce) a složky zahrnující daně a poplatky. V kapitole č. 2 se toto složení popisuje podrobněji, zvláště se věnuje pozornost statní regulaci jednotlivých položek ceny. Ve stejné kapitole jsem popsala druhy tarifů zemního plynu, které se vyskytují na území České republiky. Také jsem porovnála pět největších českých dodavatelů plynu na základě jejich veřejných nabídek. Bylo zjištěno, že ve většině případů je nejvýhodnějším dodavatelem společnost ČEZ.

Jedním z úkolů bakalářské práce bylo porovnat mezi sebou elektrickou energii a zemní plyn podle struktury jejich cen a tarifů. Porovnání se provádělo na základě následujících kritérií: obsah regulované složky ceny, neregulované složky ceny a daní. Po zkoumání jsem dospěla k závěru, že strukturálně se ceny elektřiny a plynu zásadně neodlišují.

Seznam použité literatury

- [1] ERÚ. *Plyn. Indikativní ceny* <https://www.eru.cz/cs/-/indikativni-cena-komodity-plyn>
- [2] DODAVATEL ELEKTRINY. *Užitečné informace* <https://www.eru.cz/cs/-/indikativni-cena-komodity-plyn>
- [3] PRAŽSKÁ PLYNÁRENSKÁ. *Ceníky pro rok 2018*
https://www.ppas.cz/sites/default/files/ceniky2018/01_2018_01_cenik_standard_ppd.pdf
- [4] E. ON. *Ceníky 2018* <https://www.eon.cz/-a119221---p3oq0IJ9/cenik-standard-plyn-k-1-1-2018-distribucni-uzemi-pp-distribuce-2018-pdf>
- [5] BOHEMIA ENERGY. *Archiv ceníků* https://www.bohemiaenergy.cz/wp-content/uploads/price_lists/100/BE-PD-EP-PO-ST-PP_20190101-01.PDF
- [6] ČEZ. *Ceníky* https://www.cez.cz/edee/content/file/produkty-a-sluzby/obcane-a-domacnosti/plyn-2019/web_cez_plyn_cenik_plyn-doba-neurcita-ppd-122018.pdf
- [7] INNOGY. *Ceníky a obchodní podmínky rok 2019*
https://www.innogy.cz/ceniky/?commodity=&distributor=&product=G_STANDARD
- [8] PRAŽSKÁ ENERGETIKA. *Produkty a ceny pro rok 2018*
<https://www.pre.cz/Files/domacnosti/elektrina/archiv-produktu/2018/ceniky-12/pre-proud-klasik-predi/>
- [9] ČEZ. *Podpora* <https://www.cez.cz/cs/podpora/ceny/plyn/2.html>
- [10] EUROSTAT. *Nářízení evropského parlamentu a rady (EU) 2016/1952* <https://eur-lex.europa.eu/legal-content/CS/TXT/PDF/?uri=CELEX:32016R1952&from=EN>
- [11] NET4GAS. *Přepavní soustava* <https://www.net4gas.cz/cz/prepravni-soustava/>
- [12] ERÚ. *Pro spotřebitele* <https://www.eru.cz/informacni-centrum/obchodnici-dodavatele>
- [13] ERÚ. *Roční zpráva o provozu plynárenské soustavy ČR za rok 2017*
http://www.eru.cz/documents/10540/462888/Zprava_o_provozu_PS_2017.pdf/ada790aa-2387-4705-8ee2-57fad4ca2b9c
- [14] ERÚ. *Cenové rozhodnutí Energetického regulačního úřadu č.6/2018 ze dne 20. listopadu 2018, o regulovaných cenách souvisejících s dodávkou plynu*
<https://www.eru.cz/documents/10540/4946219/ERV-CR-6-2018.pdf/196a51f5-57b9-4d5f-abef-9a045a9019e6>
- [15] BULGARGAZ. *Services. Legal Framework. Ordinance on regulating the prices of natural gas*
https://www.bulgargaz.bg/upload/editorfiles/files/Zakon/NAREDBA_2_ot_19032013_g_za_regulirane_na_cenite_na_prirodniq_gaz.pdf
- [16] EWRC. *Natural gas. Prices.* <http://old.dker.bg/PDOCS/gas-prices-razp-snab-obsht-dost.pdf>
- [17] OVERGAS. *Products and services. Distribution and supply.*
<https://www.overgas.bg/documents/.pdf>
- [18] BOLGARIAN ENERGY HOLDING. *Portfolio. Natural gas*
<https://www.bgenh.com/en/page/48/Natural-gas.html>
- [19] NATIONAL STATISTICAL INSTITUTE. *Statistical data. Natural gas prices for household customers*
<http://www.nsi.bg/en/content/5044/natural-gas-prices-household-customers>
- [20] GAS CONNECT AUSTRIA. *Network information* <https://www.gasconnect.at/en/network-information/at-a-glance/>
- [21] WIEN ENERGIE. *Natural gas. Overview: natural gas tariff*
<https://www.wienenergie.at/eportal3/ep/channelView.do?channelId=-49189>

- [22] E-CONTROL. Consumers. Suppliers & prices <https://www.e-control.at/en/konsumenten/strom/strompreis/preiszusammensetzung>
- [23] MPLAST.BY. News. Russian gas market 2018. The results of the conference <https://mplast.by/novosti/2018-06-19-rossiyskiy-ryinok-gaza-2018-itogi-otraslevoy-konferentsii/>
- [24] PROMDEVELOP. Industry. Natural gas production in Russia: past, present, future <https://promdevelop.ru/dobycha-prirodnogo-gaza-v-rossii/>
- [25] GAZPROM. About Gazprom. Marketing <http://www.gazprom.ru/about/marketing/russia/>
- [26] ENERGOVOPROS. Natural gas. Tariffs from 1. 1.2018 <https://energovopros.ru/spravochnik/gazosnabzhenie/tarify-na-gaz/moskva/50096/>
- [27] ENERGOVOPROS. Natural gas. Tariffs from 1. 7. 2018 <https://energovopros.ru/spravochnik/gazosnabzhenie/tarify-na-gaz/moskva/50846/>
- [28] Usnesení vlády Ruské federace ze dne 29.12.2000 <http://docs.cntd.ru/document/901778071>
- [29] UŠETŘENO. Jaké jsou poplatky za předčasné ukončení smlouvy u dodavatelů energií? <https://www.usetreno.cz/poplatky-za-predcasne-ukonceni-smlouvy/#gref>

Kontaktní adresa:

Kseniia Pecheritca

+420777566459